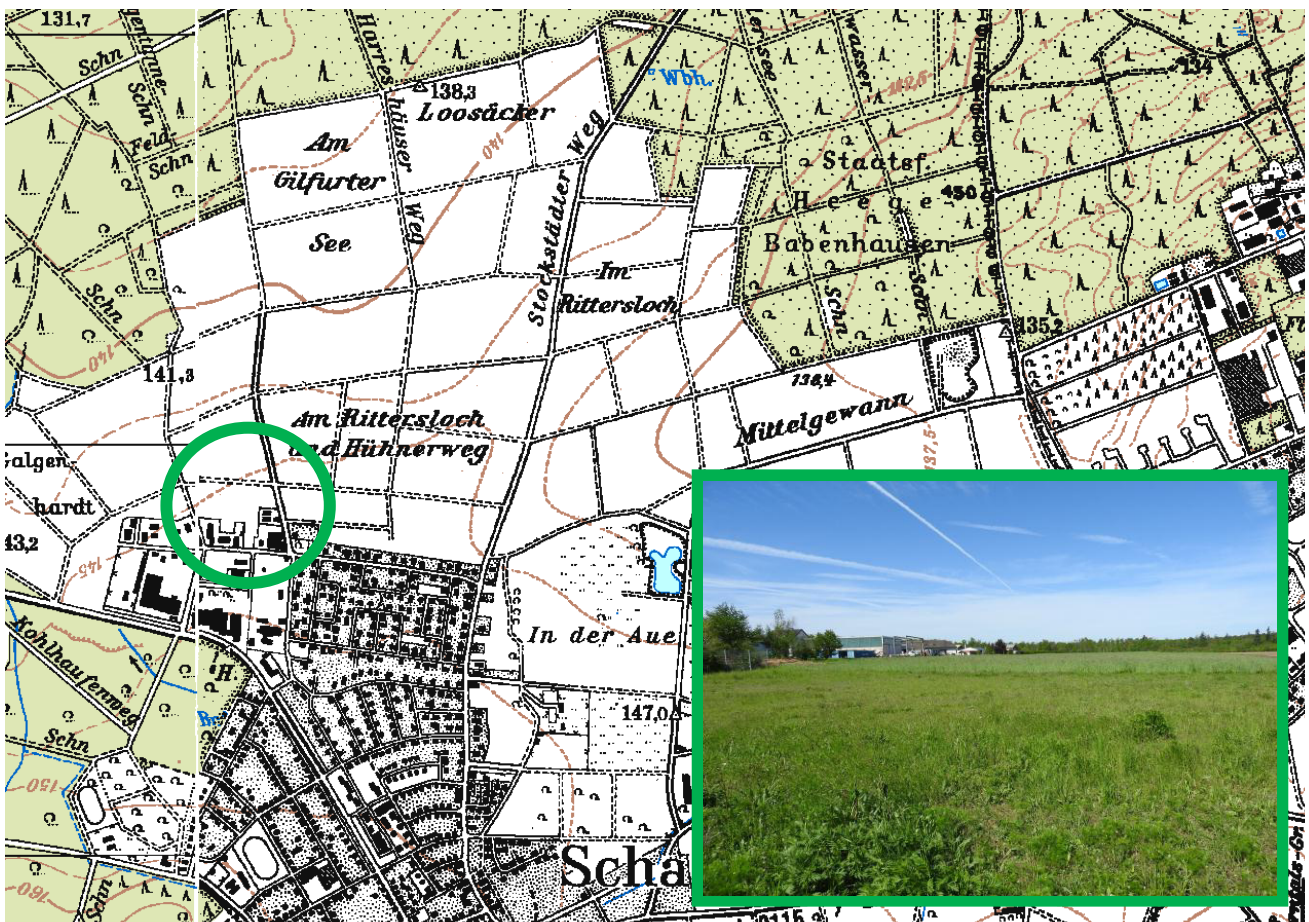




Gemeinde Schaaflheim – Kerngemeinde

Bebauungsplan ‚Gewerbegebiet Am Galgenpfad‘

Artenschutzprüfung gemäß § 44 (1) BNatSchG



Dr. Jürgen Winkler

Steinbühl 11

64668 Rimbach

Tel: 06253/7379 - mail: bfurimbach@aol.com

Juli 2019

Abbildungen des Deckblattes:

Hintergrund: Ausschnitt aus der Topographischen Karte TK 25; die Lage des Plangebietes ist durch einen grünen Kreis gekennzeichnet

Eingesetztes Bild: Blick von Osten auf das Plangebiet (Aufnahme: 13. Mai 2019, Dr. Jürgen Winkler)

Bearbeitung

Dr. Jürgen Winkler

Inhalt

1.	Rechtliche Grundlagen für die Artenschutzprüfung	4
2.	Datengrundlagen	6
3.	Wirkfaktoren des Vorhabens und Ermittlung der Betroffenheit	9
4.	Abschichtung	12
5.	Wirkungsanalyse	14
5.1	Säugetiere (excl. Fledermäuse).....	14
5.2	Fledermäuse.....	14
5.3	Vögel	15
5.4	Reptilien.....	30
5.5	Amphibien.....	30
5.6	Fische	30
5.7	Libellen	30
5.8	Tagfalter.....	30
5.9	Heuschrecken.....	31
5.10	Totholzbesiedelnde Käfer	31
5.11	Sonstige Arten	31
5.12	Pflanzenarten.....	31
6.	Maßnahmenübersicht.....	32
7.	Fazit	36

Quellenverzeichnis

Prüfbögen der formalen Artenschutzprüfung

Kartenteil



1. Rechtliche Grundlagen

Gemäß **§ 44 Abs. 1 BNatSchG** ist es verboten

1. wild lebenden Tieren der besonders geschützten Arten nachzustellen, sie zu fangen, zu verletzen oder zu töten oder ihre Entwicklungsformen aus der Natur zu entnehmen, zu beschädigen oder zu zerstören,
2. wild lebende Tiere der streng geschützten Arten und der europäischen Vogelarten während der Fortpflanzungs-, Aufzucht-, Mauser-, Überwinterungs- und Wanderungszeiten erheblich zu stören; eine erhebliche Störung liegt vor, wenn sich durch die Störung der Erhaltungszustand der lokalen Population einer Art verschlechtert,
3. Fortpflanzungs- oder Ruhestätten der wild lebenden Tiere der besonders geschützten Arten aus der Natur zu entnehmen, zu beschädigen oder zu zerstören,
4. wild lebende Pflanzen der besonders geschützten Arten oder ihre Entwicklungsformen aus der Natur zu entnehmen, sie oder ihre Standorte zu beschädigen oder zu zerstören.

Die streng und besonders geschützten Arten sind in § 7 Abs. 2 Nr. 13 und Nr. 14 BNatSchG¹ definiert.

Für nach § 15 BNatSchG zulässige Eingriffe in Natur und Landschaft gelten gemäß **§ 44 Abs. 5 BNatSchG** die Verbote des § 44 Abs. 1 BNatSchG nur eingeschränkt:

So sind in diesen Fällen die Verbotstatbestände lediglich für die **Tier- und wild lebenden Pflanzenarten des Anhangs IV der FFH-Richtlinie** sowie für die die **europäischen Vogelarten** und sonstige in einer Rechtsverordnung nach § 54 Abs. 2 BNatSchG aufgeführte **Verantwortungsarten** zu betrachten.

Werden diese durch ein Vorhaben betroffen, liegt ein Verstoß gegen das Verbot des Absatzes 1 Nr. 3 und im Hinblick auf damit verbundene unvermeidbare Beeinträchtigungen wild lebender Tiere auch gegen das Verbot des Absatzes 1 Nr. 1 nicht vor, soweit die ökologische Funktion der von dem Eingriff oder Vorhaben betroffenen Fortpflanzungs- oder Ruhestätten im räumlichen Zusammenhang weiterhin erfüllt wird. Soweit erforderlich, können auch vorgezogene Ausgleichsmaßnahmen festgesetzt werden. Für Standorte wild lebender Pflanzen der in Anhang IVb der FFH-Richtlinie aufgeführten Arten gilt dies entsprechend.

Sind **andere besonders geschützte Arten** betroffen, sind diese ausschließlich im Rahmen der Eingriffsregelung des § 15 BNatSchG zu behandeln.

Das Bundesverwaltungsgericht hat in seiner Entscheidung zur Ortsumgehung Freiberg (BVerwG, Urteil vom 14.07.2011, Az. 9 A 12/10) die Privilegierungsmöglichkeit des § 44 Abs. 5 BNatSchG eingeschränkt. So sollen Tötungen von Individuen, die im Zusammenhang mit der Beseitigung von Fortpflanzungs- und Ruhestätten stehen, nicht mehr von dieser Privilegierung erfasst sein, da Art. 12 Abs. 1 a der FFH-Richtlinie eine entsprechende Begrenzung des Tötungsverbotese nicht vorsehe. Dies

¹ Gesetz über Naturschutz und Landschaftspflege (Bundesnaturschutzgesetz) vom 29. Juli 2009 (BGBl. I S. 2542), das zuletzt durch Artikel 1 des Gesetzes vom 15. September 2017 (BGBl. I S. 3434) geändert worden ist.

hätte grundsätzlich zur Folge, dass in den Fällen, in denen eine Tötung von Individuen bei der Beseitigung der Fortpflanzungs- oder Ruhestätten wahrscheinlich ist, das Verbot des § 44 Abs. 1 Nr. 1 BNatSchG verwirklicht würde und für die jeweils betroffene Art eine Ausnahme nach § 45 Abs. 7 BNatSchG zu beantragen wäre. Diese Rechtsprechung wurde nun durch das Urteil zum Weiterbau der BAB A 14 (BVerwG, Urteil vom 08.01.2014, Az. 9 A 4/13) konkretisiert. Hierin hat das Bundesverwaltungsgericht festgestellt, dass das Tötungsverbot **nicht** erfüllt ist, wenn das baubedingte Tötungsrisiko durch Vermeidungsmaßnahmen bereits bis zur Schwelle des allgemeinen Lebensrisikos, dem die Individuen der jeweiligen Art ohnehin unterliegen, gesenkt wird. Die Erteilung einer Ausnahme wird damit erst dann erforderlich, wenn sich das Tötungsrisiko des Individuums signifikant über das allgemeine Lebensrisiko hinaus erhöht.

Gemäß **§ 45 Abs. 7 BNatSchG** können die nach Landesrecht zuständigen Behörden von den Verboten des § 44 BNatSchG im Einzelfall Ausnahmen zulassen

1. zur Abwendung erheblicher land-, forst-, fischerei-, wasser- oder sonstiger erheblicher wirtschaftlicher Schäden,
2. zum Schutz der natürlich vorkommenden Tier- und Pflanzenwelt,
3. für Zwecke der Forschung, Lehre, Bildung oder Wiederansiedlung oder diesen Zwecken dienende Maßnahmen der Aufzucht oder künstlichen Vermehrung,
4. im Interesse der Gesundheit des Menschen, der öffentlichen Sicherheit, einschließlich der Landesverteidigung und des Schutzes der Zivilbevölkerung oder der maßgeblich günstigen Auswirkungen auf die Umwelt oder
5. aus anderen zwingenden Gründen des überwiegenden öffentlichen Interesses einschließlich solcher sozialer oder wirtschaftlicher Art.

Eine Ausnahme darf nur zugelassen werden, wenn zumutbare Alternativen nicht gegeben sind und sich der Erhaltungszustand der Populationen einer Art nicht verschlechtert, soweit nicht Artikel 16 Abs. 1 der FFH-Richtlinie weitergehende Anforderungen enthält. Artikel 16 Abs. 3 der FFH-Richtlinie und Art. 9 der Vogelschutzrichtlinie sind zu beachten.

Nachfolgend wird geprüft, inwieweit das Vorhaben mit den Anforderungen des § 44 (1) BNatSchG vereinbar ist. Dabei ist zu ermitteln, ob vorhabensbedingt Auswirkungen zu erwarten sind, die unter die dort genannten Verbotstatbestände fallen. Sollte dies der Fall sein, so ist für die relevanten Arten zu prüfen, ob die Voraussetzungen für eine Ausnahme nach § 45 (7) BNatSchG gegeben sind. Die Artenschutzprüfung erfolgt entsprechend der Vorgaben des *Leitfadens für die artenschutzrechtliche Prüfung in Hessen (12/2015)*.

Die Bewertung der landesweiten Erhaltungszustände folgt dabei dem ‚*Bericht nach Artikel 17 FFH-Richtlinie 2013 – Erhaltungszustand der Arten, Vergleich Hessen – Deutschland* (Hessen-Forst FENA Naturschutz; Stand: 13. März 2014)‘ sowie der Veröffentlichung ‚*Zum Erhaltungszustand der Brutvogelarten Hessens – 2. Fassung* (VSW et al.; März 2014)‘.

2. Datengrundlagen

Am 19. Juni 2018 erfolgte im Rahmen der Erstbegehung auch die Strukturelle Vorkartierung. Als Ergebnis dieser Erstbegehung war festzuhalten, dass als betrachtungsrelevante Taxa vor allem die standortgebundene Avifauna sowie die Reptilienfauna systematisch zu erfassen war.

Die ornithologische Erfassung erfolgte durch Verhörung und Sichtbeobachtung während der Begehungen. Die jeweilige Begehung erfolgte als Transektmuster, das eine vollständige Durchmusterung des Untersuchungsraumes ermöglichte. Bei den Begehungsterminen wurde gezielt nach Arten des Offenlandes gesucht, da hier eine primäre Betroffenheit unausweichlich ist. Auswertungen von Beobachtungszeit, Verhalten (Gesang, Füttern u.a.), Direktbeobachtungen (Jungvögel, Nest u.ä.), Habitatanforderungsprofil/Strukturangebot etc. ermöglichten die jeweilige Statusableitung. Methodisch lehnt sich die Erfassung eng an die *Methodenstandards zur Erfassung der Brutvögel Deutschlands* (SÜDBECK et al.) an.

Die Nachsuche nach Reptilien und hier insbesondere nach der artenschutzrechtlich bedeutsamen Zauneidechse (*Lacerta agilis*), erfolgte durch eine gezielte Absuche in den vorhandenen, potenziell geeigneten Siedlungsarealen (Sonn- und Aufwärmplätze, Nahrungshabitate, Versteckplätze). Alle taxonbezogenen Begehungen erfolgten bei geeigneten Witterungsbedingungen und während der Hauptaktivitätszeit der Zielart im Herbst 2018 (10. September, 26. September) und Frühjahr 2019 (10. April, 13. Mai).

Begehungstermine in 2018:

19. Juni, 27. Juni, 10. Juli, 10. September, 26. September

Begehungstermine in 2019:

26. Februar, 12. März, 10. April, 13. Mai, 25. Juni

Die Bestandssituation im Plangebiet (gestrichelte, weiße Grenzlinie) und seine räumliche Einbindung in die Umgebungsstrukturen ist dem nachstehenden Luftbildauszug (Quelle: Google Earth, unmaßstäblich) zu entnehmen. Das dargestellte Strukturpotenzial entspricht der Biotopausstattung zum Zeitpunkt der aktuellen Begehungen. Allerdings ist anzumerken, dass der Gehölzbestand im Bereich der verbuschten Brache im Süden des Plangebietes während der Wintermonate tlw. gerodet wurde..



Abbildung 1: Luftbildauszug des Plangebietes

Weiterhin sind auf der Folgeseite noch drei Abbildungen zur Illustrierung der aktuellen, strukturellen Situation eingefügt.

Abbildung 1:

Blick von Südwesten auf den östlichen Teil des Plangebietes; die landwirtschaftlichen Gebäude befinden sich dabei außerhalb des Vorhabensbereiches.



Abbildung 2:

In den Wintermonaten gerodete, gehölzreiche Brachfläche im Süden des Plangebietes



Abbildung 3:

Blick von Norden auf den Ostteil des Plangebietes, in dem einzelne Gebüschgruppen stocken.



3. Wirkfaktoren des Vorhabens

Mit der vorliegenden städtebaulichen Planungsabsicht der Gemeinde Schaaflheim sollen die bauplanungsrechtlichen Voraussetzungen für die Ansiedlung eines neuen Gewerbegebietes bzw. der Erweiterung und Ausdehnung des im Umfeld bereits bestehenden Gewerbegebietes geschaffen werden. Durch damit einhergehende, vorhabensbedingte Wirkmechanismen sind beeinträchtigende Wirkungen auf artenschutzrechtlich relevante Vertreter der lokalen Fauna und Flora nicht ausschließbar.

Gemäß § 44 (1) BNatSchG ist es verboten:

1. *wild lebenden Tieren der besonders geschützten Arten nachzustellen, sie zu fangen, zu verletzen oder zu töten oder ihre Entwicklungsformen aus der Natur zu entnehmen, zu beschädigen oder zu zerstören,*
2. *wild lebende Tiere der streng geschützten Arten und der europäischen Vogelarten während der Fortpflanzungs-, Aufzucht-, Mauser-, Überwinterungs- und Wanderungszeiten erheblich zu stören; eine erhebliche Störung liegt vor, wenn sich durch die Störung der Erhaltungszustand der lokalen Population einer Art verschlechtert,*
3. *Fortpflanzungs- oder Ruhestätten der wild lebenden Tiere der besonders geschützten Arten aus der Natur zu entnehmen, zu beschädigen oder zu zerstören,*
4. *wild lebende Pflanzen der besonders geschützten Arten oder ihre Entwicklungsformen aus der Natur zu entnehmen, sie oder ihre Standorte zu beschädigen oder zu zerstören (Zugriffsverbote).*

Bei der Beschreibung der unter diesen Aspekten relevanten Wirkungen ist im vorliegenden Fall zwischen

- *Anlagebedingten Wirkfaktoren,*
- *Baubedingten Wirkfaktoren und*
- *Betriebsbedingten Wirkfaktoren zu unterscheiden*

Anlagebedingte Wirkfaktoren:

Für die geplante bauliche Nutzung werden vorhandene Biotopflächen (Ackerfläche, gehölzreiche Brache) in Anspruch genommen. Dadurch tritt im Grundsatz ein unmittelbarer, irreversibler Habitatverlust ein. Weiterhin entstehen durch die geplante Umnutzung neue Habitattypen (Gebäude, Freiflächengestaltung u.ä.), die für einen Teil der Arten nutzbar bleiben, ggf. auch anderen – bisher nicht vorkommenden Arten – neuen Lebensraum bieten (Habitatveränderung).

Durch den unmittelbaren Habitatverlust sind insbesondere *bodenbrütende Vogelarten* sowie *Hecken- und kleine Baumfreibrüter* betroffen. Außerdem ist eine Betroffenheit der Zauneidechse nicht auszuschließen. Da auch Bestandsgebäude mit überplant werden, ist zunächst formal auch von einer Betroffenheit von synanthrop orientierten Vogel- und Fledermausarten auszugehen.

Auf dem nachstehenden Kartenauszug (INFRAPRO, 2019) ist die angestrebte Entwicklungssituation im Plangebiet zu ersehen.



Abbildung 2: Entwurfsplanung

Baubedingte Wirkfaktoren:

Alle baubedingten Eingriffe sind zeitlich begrenzt und auf die jeweilige Bauabschnittsphase beschränkt. Ihr Auftreten ist entsprechend ihrer Qualität zum Teil zeitlich entzerrt, tritt aber auch teilweise akkumulierend auf. Die beanspruchten Flächen können nach der notwendigen Inanspruchnahme jedoch wieder in den ursprünglichen Zustand zurückversetzt werden. Hierher zu stellen sind insbesondere:

- *Einrichtung von Baufeldern bzw. Baustellen,*
- *Materiallager,*
- *Geräusch- und Staubemissionen,*
- *Erschütterungen,*
- *Baustellenverkehr,*
- *Gehölzrodung,*
- *Entfernen der Wurzelstöcke und Aufbereiten des Fäll- und Schnittgutes,*
- *Planierung des Baugrundes sowie*
- *Pflanz- und Gestaltungsarbeiten im Rahmen der Kompensationsmaßnahmen*

Betriebsbedingte Wirkfaktoren:

Hierherzustellen sind störökologische Belastungen durch die zukünftigen Nutzer bzw. Bewohner (visuelle Reize durch Bewegungen im Bereich der Freiflächen/Gärten, Fahrzeugverkehr, Lärm und Licht).

Der Vorhabensbereich grenzt im Süden, Südwesten und Osten an den Siedlungsrand an. Aufgrund seines langgestreckten, eher schmalen Flächenzuschnitts unterliegt das Plangebiet daher bereits jetzt großteils qualitativ vergleichbaren Wirkmechanismen.

Daher kann die aktuelle Belastungssituation im Betrachtungsraum **nicht** mehr durchgängig als **störungsfrei** bezeichnet werden. Diese störökologische **Vorbelastung** der genannten Randbereiche des Vorhabensbereiches prägt dort bereits jetzt die standortökologischen Bedingungen in relevanter Weise für die hier vorkommenden Arten und beeinflusst maßgebend die Zusammensetzung der aktuell hier vorkommenden Biozönose.

Die Anschlussflächen im Westen und Norden werden allerdings zukünftig durch ein verstärktes störökologisches Reizbild überlagert werden, wodurch ggf. ein Zurückweichen einzelner Arten der lokalen Biozönose – insbesondere bei den Offenlandarten - begründet sein könnte (mittelbare Beeinträchtigung).

4. Abschichtung

Durch das geplante Vorhaben kommt es zur direkten Inanspruchnahme von rein terrestrischen Lebensräumen. Hierdurch entstehen direkte Habitatverluste, Veränderungen der Standortverhältnisse, aber auch störökologische Belastungswirkungen. Als artenschutzfachlich relevante Lebensraumtypen lassen sich aufgrund der vorgefundenen strukturellen Ausstattung vor allem *Ackerflächen*, *gehölzreiche Brachen* sowie *Bestandsgebäude* abgrenzen. Hinsichtlich der Betroffenheit von artenschutzrechtlich relevanten Taxa bedeutet dies, dass im Wesentlichen Arten bzw. Artengruppen betroffen sind, deren Vorkommen vollständig oder teilweise (Teilhabitatnutzung) an derartige Strukturen gebunden ist. Daraus leitet sich die folgende Betroffenheitssituation ab:

Keine Betroffenheit besteht für Arten / Artengruppen

- die eine Gewässerbindung besitzen, d.h. im Wasserkörper selbst leben oder reproduzieren (Fische, Libellen, Amphibien, aber auch Wasservogelarten)
- die als Ruheplätze und Reproduktionsstätten Baumhöhlen u.ä. benötigen (z.B. bestimmte Fledermaus- und Vogelarten, z.T. auch die Haselmaus)
- die für ihr Vorkommen Felsstrukturen und / oder besonnte, extensiv genutzte oder verbrachte Strukturen benötigen (z.B. div. Heuschreckenarten)
- der Feuchtgrünlandflächen (bspw. *Maculinea*-Arten, Großer Feuerfalter) – Strukturen sind nicht im Wirkzonenbereich vorhanden
- die für ihre Reproduktion Totholz und / oder alte Eichenbestände benötigen (bspw. Hirschkäfer, Heldbock)
- mit zoogeographischer Restriktion.

sowie – wegen fehlender Standorteignung - für artenschutzrechtlich relevante Pflanzenarten.

Nachfolgend wird die **Betrachtungsrelevanz verschiedener Artengruppen** dargestellt. In diesem Zusammenhang wird an dieser Stelle nochmals darauf verwiesen, dass es sich bei dem geplanten Vorhaben um einen nach § 18 BNatSchG zulässigen Eingriff handelt, so dass nach derzeitiger Rechtsauffassung für die nach BArtSchV ‚besonders geschützten‘ Arten die Notwendigkeit einer artenschutzrechtlichen Betrachtung entfällt. Die Belange derart klassifizierten Arten gelten im Rahmen einer angepassten Kompensationsplanung als berücksichtigt und erfüllt!

Säugetiere (exklusive Fledermäuse): Vorkommen des artenschutzrechtlich bedeutsamen Feldhamsters (*Cricetus cricetus*) sind aufgrund der historisch belegten Verbreitungsgeographie auszuschließen – für ihn ist daher keine Betroffenheit anzunehmen; Gleiches gilt für die Haselmaus (*Muscardinus avellanarius*) da im Vorhabensgebiet die standortökologischen Vorkommensvoraussetzungen völlig fehlen.

Fledermäuse: Da der bereits im Plangebiet vorhandene Gebäudebestand einen sehr guten Erhaltungszustand aufweist, bzw. erst ein geringes Bestandsalter besitzt, fehlen hier aktuell Quartierpotenziale an der Gebäudesubstanz. Baumhöhlenquartiere

re fehlen ebenfalls vollständig. Dementsprechend ist für die Gruppe der Fledermäuse eine Betroffenheit auszuschließen.

Vögel: Für die Gruppe der Vögel besteht eine Betrachtungsrelevanz.

Reptilien: Für das Vorkommen der Europäischen Sumpfschildkröte (*Emys orbicularis*) fehlen die Vorkommensvoraussetzungen völlig. Im südlichen Übergangsbereich zwischen Ackerfläche und der bestehenden Bebauung ist eine besonnte, mit Strauchgehölzen durchsetzte Brachfläche vorhanden, der strukturell eine Eignung als Siedlungsraum der artenschutzrechtlich bedeutsamen Zauneidechse (*Lacerta agilis*) innewohnt. Demnach besteht für diese Einzelart eine Betrachtungsrelevanz.

Fische: Durch die Inanspruchnahme terrestrischer Lebensräume nicht betroffen.

Amphibien: Durch die Inanspruchnahme terrestrischer Lebensräume nicht betroffen.

Libellen: Durch die Inanspruchnahme terrestrischer Lebensräume nicht betroffen.

Heuschrecken: Vorkommen artenschutzrechtlich relevanter Arten wie etwa Heideschrecke (*Gampsocleis glabra*) sind wegen der fehlenden Standorteigenschaften (keine ausgeprägte Xerothermie) auszuschließen.

Tagfalter: Vorkommen artenschutzrechtlich relevanter Arten wie etwa Dunkler und Heller Ameisenbläuling (*Maculinea nausithous*, *Maculinea teleius*) sind wegen der standortökologischen Gegebenheiten grundsätzlich auszuschließen, da Bestände der essentiellen Falter- und Raupenfutterpflanze Großer Wiesenknopf (*Sanguisorba officinalis*) völlig fehlen.

Totholzbesiedelnde Käfer: Vorkommen artenschutzrechtlich relevanter Arten wie etwa der Große Heldbock (*Cerambyx cerdo*) sind aufgrund fehlender Standorteigenschaften (geeignete Eichenbestände fehlen) auszuschließen.

Sonstige Arten: Vorkommen sonstiger, artenschutzrechtlich relevanter Arten wie bspw. Spanische Flagge (*Euplagia quatripunctaria*) sind aufgrund der im Plangebiet nicht vorhandenen, spezifischen standortökologischen Bedingungen ausschließbar.

Pflanzenarten: Vorkommen artenschutzrechtlich relevanter Arten sind - wegen der fehlenden Standorteignung - auszuschließen.

Betrachtungsrelevanz besteht daher für die Gruppe der Vögel sowie für die Zauneidechse als Einzelart.

5. Wirkungsanalyse

Nachfolgend wird – differenziert nach einzelnen Artengruppen – bewertet, inwieweit die potenziell festgestellte Betroffenheit durch die lokal herrschenden Bedingungen tatsächlich besteht, welche Arten ggf. davon betroffen sind und wie erheblich die vorhabensbedingte Eingriffswirkung jeweils einzuschätzen ist.

5.1 Säugetiere (excl. Fledermäuse)

Aufgrund der Flächennutzung im Plangebiet und seiner strukturellen Ausstattung sind keine geeigneten Vorkommensbedingungen für artenschutzrechtlich relevante Säugetierarten vorhanden.

Da es sich bei dem geplanten Vorhaben um einen nach § 18 BNatSchG zulässigen Eingriff handelt, entfällt für die nach BArtSchV ‚*besonders geschützten*‘ Arten dieser Gruppe - wie bspw. für den nachgewiesenen Feldhasen (*Lepus europaeus*) - die Notwendigkeit einer artenschutzrechtlichen Betrachtung. Die Belange der betroffenen Arten gelten im Rahmen einer angepassten Kompensationsplanung als berücksichtigt und erfüllt! Eine Wirkungsanalyse ist daher entbehrlich.

Empfohlene Maßnahmen zur Minderung funktionaler Beeinträchtigungen:

- E 01** Sicherung von Austauschfunktionen: Um Störungen und Unterbrechungen von Wechselbeziehungen für die Vertreter der lokalen Kleinsäugerfauna zu vermeiden wird empfohlen bei Zäunen ein Bodenabstand von 10 cm einzuhalten und auf die Errichtung von Mauersockeln zu verzichten.

5.2 Fledermäuse

Für diese Artengruppe wurden aufgrund des sehr guten Erhaltungszustandes der Bestandsgebäude und dem Fehlen von Höhlenbäumen keine Quartierpotenziale festgestellt.. Dementsprechend ist für diese Arten eine Wirkungsanalyse entbehrlich.

Empfohlene Maßnahme:

- E 02** Quartierschaffung für Fledermäuse: Da es sich bei der Gruppe der Fledermäuse um eine im höchsten Maße bedrohte Artengruppe handelt und auch gebäudegebundene Arten durch vielfältige Gebäudesanierungsmaßnahmen stetig Quartierverluste erleiden, sollte an den Neubauten verbindlich nutzbare Quartierstrukturen vorgesehen werden. Vorgeschlagen werden entsprechende Holzverschalungen oder alternativ das Aufhängen von Fledermauskästen bzw. der Einbau von Quartiersteinen.

5.3 Vögel

Die Gruppe der Vögel wird nach Artengruppen betrachtet, die aufgrund ihrer ökologischen Schwerpunktausrichtung zusammengefasst werden können. Für 13 Arten mit einem landesweit *ungünstig-unzureichendem Erhaltungszustand* sowie für eine Art mit einem landesweit *ungünstig-schlechten Erhaltungszustand* erfolgte eine detaillierte Artenschutzprüfung (siehe Prüfbögen im Anhang). Für Arten mit einem landesweit *günstigen Erhaltungszustand* (18 Arten) erfolgt nachstehend eine tabellarische Betrachtung ihrer artenschutzrechtlichen Belange.

Greifvögel

Für das Plangebiet sind nach den aktuellen Begehungen definitiv Brutvorkommen der drei beobachteten Arten Mäusebussard (*Buteo buteo*), Rotmilan (*Milvus milvus*) und Turmfalke (*Falco tinnunculus*) auszuschließen, da im Gebiet keine Trägerbäume für die Anlage von Horsten verfügbar sind. Eine Nutzung des Plangebietes als Teil ihres Nahrungshabitates ist jedoch nachweislich gegeben. Reine Jagdhabitats unterliegen allerdings nicht den Prüfanforderungen des § 44 (1) BNatSchG.

Demzufolge sind für diese Artengruppe vorhabensbedingte Beeinträchtigungen auszuschließen. Während die artenschutzrechtlichen Belange von Mäusebussard und Turmfalke aufgrund ihres landesweit noch günstigen Erhaltungszustandes nur tabellarisch zu prüfen sind, wurden für den Rotmilan in Anbetracht seines in Hessen als ungünstig-unzureichend bewerteten Erhaltungszustandes jedoch die spezifischen Prüfbögen ausgefüllt. Es tritt für keine der geprüften Arten ein Verbotstatbestand nach § 44 (1) BNatSchG ein, eine Ausnahme ist somit nicht erforderlich. Die formalen Prüfbögen für den Rotmilan sind dem Anhang beigelegt.

Eulen

Da innerhalb des geplanten Eingriffsraumes keine großen Baumfreibrüternester oder gar Horste vorhanden sind, lässt sich ein Vorkommen der Waldohreule (*Asio otus* – Sekundärnutzer großer Nester bzw. Horste) begründet ausschließen. Gleiches gilt für den Waldkauz (*Strix aluco* – Höhlenbewohner), dessen standortökologisches Anforderungsprofil ebenfalls nicht erfüllt wird (Fehlen von Baumhöhlen). Ein Vorkommen der streng an Waldbiotope gebundenen Arten Raufußkauz (*Aegolius funereus*) und Sperlingskauz (*Glaucidium passerinum*) kann ebenfalls aufgrund der für beide Arten ungeeigneten standortökologischen Gegebenheiten ausgeschlossen werden. Auch der Steinkauz (*Athene noctua*) als Höhlenbrüter in alten Streuobstbeständen und die Schleiereule (*Tyto alba*) als Gebäudebrüter (Fehlen von Gebäudestrukturen) finden im Plangebiet keine nutzbaren Bruthabitatstrukturen vor. Gleiches gilt auch für den Uhu (*Bubo bubo*) der seinen Nistplatz im Regelfall im Bereich hoher Felssteilwände anlegt. Eine Nutzung des Vorhabensgebietes als Teil ihres Nahrungshabitates ist allerdings für einige der genannten Eulenarten durchaus möglich. Reine Jagdhabitats unterliegen jedoch nicht den Prüfanforderungen des § 44 (1) BNatSchG.

Aus den genannten Gründen sind für diese Artengruppe vorhabensbedingte Beeinträchtigungen auszuschließen, spezifische Artenschutzprüfungen somit entbehrlich.

Luftjäger

Hierzu rechnen im betroffenen Landschaftsraum die beobachteten Arten Mauersegler (*Apus apus*), Mehlschwalbe (*Delichon urbica*) und Rauchschwalbe (*Hirundo rustica*). Nutzbare Bruthabitatstrukturen fehlen für Mauersegler und Rauchschwalbe völlig. Auch die Mehlschwalbe nutzt das vorhandene Bruthabitatpotenzial innerhalb des Plangebietes (Bestandsgebäude) nicht. Alle drei Arten sind daher im Bereich des Betrachtungsraumes nur als Nahrungsgäste einzustufen, die den Luftraum über dem Gelände nutzen. Auch bei der geplanten Flächennutzung bleibt diese Funktion im Grundsatz erhalten. Reine Jagdhabitats unterliegen zudem nicht den Prüfanforderungen des § 44 (1) BNatSchG.

Aufgrund ihres in Hessen als ungünstig-unzureichend bewerteten Erhaltungszustandes war für alle drei genannten Arten eine spezifische Artenschutzprüfung zu erstellen. Es tritt jedoch in keinem Fall ein Verbotstatbestand nach § 44 (1) BNatSchG ein, eine Ausnahme ist somit für keine der drei Arten erforderlich. Die formalen Prüfbögen sind dem Anhang beigelegt.

Wassergebundene Vogelarten

Im Plangebiet sind keine Wasserflächen vorhanden, die wassergebundenen Vogelarten ein Vorkommen ermöglichen; für das Vorkommen von Arten dieser ökologischen Gruppe ist der Vorhabensbereich daher völlig irrelevant. Die formal dieser Gruppe zuzuordnenden Arten Graureiher und Kormoran waren gelegentlich als Überflieger bzw. als Nahrungsgast nachzuweisen.

Demzufolge sind für diese Artengruppe vorhabensbedingte Beeinträchtigungen auszuschließen. Da in Hessen der Erhaltungszustand von Graureiher und Kormoran jeweils als ungünstig-unzureichend bewertet wird, wurde für die beiden genannten Arten formal eine spezifische Artenschutzprüfung durchgeführt. Es tritt kein Verbotstatbestand nach § 44 (1) BNatSchG ein, eine Ausnahme ist somit in keinem Fall erforderlich. Die Prüfbögen sind dem Anhang beigelegt.

Arten der Röhrichte

Im Betrachtungsraum sind keine Röhrichtflächen oder entsprechende Säume vorhanden; für das Vorkommen von Arten dieser ökologischen Gruppe ist der Vorhabensbereich daher völlig irrelevant.

Aus den genannten Gründen sind für diese Artengruppe vorhabensbedingte Beeinträchtigungen auszuschließen, spezifische Artenschutzprüfungen somit entbehrlich.

Gehölzgebundene Avifauna

Für die Gruppe der gehölzgebundenen Vogelarten besitzt der überwiegende Teil des Plangebietes aufgrund seiner (zwischenzeitlichen) Gehölzarmut keine Bedeutung. Allein im Bereich der Hausgärten der Bestandsgebäude oder noch punktuell im Osten des Plangebietes finden sich einzelne Baum- und Strauchgehölze, die ein Brutvorkommen von kleinen Baumfreibrütern und Heckenbrütern ermöglichen. Nester größerer Baumfreibrüter wie Eichelhäher (*Garrulus glandarius*), Elster (*Pica pica*), Rabenkrähe (*Corvus corone*) oder Ringeltaube (*Columba palumbus*) fehlten ebenso wie natürlich entstandene Baumhöhlen oder Spechthöhlen. Für diese Teilartengruppen ist daher keine Betroffenheit anzunehmen. Artenschutzrechtlich ist vor allem das Vorkommen von Stieglitz (*Carduelis carduelis*), Hohltaube (*Columba oenas*), Feldsperling (*Passer montanus*) und Dohle (*Corvus monedula*) bemerkenswert, wenngleich alle vier Arten nur als Nahrungsgäste vertreten waren.

Aufgrund ihres in Hessen als ungünstig-unzureichend bewerteten Erhaltungszustandes war für Dohle, Feldsperling, Hohltaube und Stieglitz eine spezifische Artenschutzprüfung zu erstellen. Es tritt bei Berücksichtigung der nachstehenden Maßnahme für keine der geprüften Arten ein Verbotstatbestand nach § 44 (1) BNatSchG ein, eine Ausnahme ist somit nicht erforderlich. Die formalen Prüfbögen für die genannten vier Arten sind dem Anhang beigelegt.

Notwendige Maßnahme zur Vermeidung von Verbotstatbeständen:

- V 01** Beschränkung der Rodungszeit: Die Rodung von Gehölzen muss außerhalb der Brutzeit – also zwischen 01. Oktober und 28. Februar – erfolgen; dies umfasst ausdrücklich auch die Rodung kleinflächiger Gehölze und den Rückschnitt von Ästen.

Arten gehölzärmer Habitatkomplexe

Hierher werden Vogelarten gestellt, die für ihr Vorkommen zwar einen gewissen Anteil an Gehölzstrukturen benötigen, darüberhinaus jedoch auch auf das Vorhandensein von gehölzfreien Strukturkomponenten angewiesen sind. Diese Kategorie ist daher als Übergang zwischen den gehölzgebundenen Arten und den Offenlandarten zu sehen. Typus-Arten dieser Gruppe sind Neuntöter (*Lanius collurio*), Bluthänfling (*Acanthis cannabina*), Dorngrasmücke (*Sylvia communis*) und Schwarzkehlchen (*Saxicola torquata*).

Nachdem im Winter 2018/2019 im Südteil des Plangebietes die vorhandenen Strauchgehölze und Brombeergebüsche beseitigt wurden, sind im aktuellen Betrachtungsraum (Plangebiet) keine derartigen Habitatstrukturen mehr in typischer Ausbildung vorhanden. Eine direkte Betroffenheit von Vertretern dieser Artengruppe kann daher für die aktuell anzutreffende Struktursituation ausgeschlossen werden. Ein Vorkommen des Bluthänflings war zwar in 2019 noch zu beobachten, sein Vorkommensstatus wird auf Basis der vorliegenden Beobachtungs- und aktuellen Strukturdaten jedoch als Randsiedler klassifiziert.

Demzufolge sind für diese Artengruppe vorhabensbedingte, erhebliche Beeinträchtigungen zu negieren. Für den Bluthänfling, dessen Erhaltungszustand landesweit als ungünstig-schlecht eingestuft wird, wurde formal eine spezifische Artenschutzprüfung durchgeführt. Es tritt kein Verbotstatbestand nach § 44 (1) BNatSchG ein, eine Ausnahme ist somit nicht erforderlich. Die formalen Prüfbögen liegen dem Anhang bei.

Arten der gehölzfreien Brachen und Ruderalfluren

Hierher werden die nachgewiesenen Arten Bachstelze (*Motacilla alba*), Goldammer (*Emberiza citrinella*) und Rotkehlchen (*Erithacus rubecula*) gestellt, die ihre Nester in Altgrasbeständen, in Hochstaudengruppen, aber auch einfach in Bodenmulden unter überhängender Vegetation anlegen. Auch der im Abschnitt ‚synanthrope Arten‘ beschriebene Hausrotschwanz (*Phoenicurus ochruros*) nutzt durchaus derartige Strukturen. Die meisten dieser Arten benötigen für ihr Vorkommen aber auch noch Gehölzstrukturen als Ansitz- und Singwarten. Aufgrund der strukturellen Situation in den Randbereichen des Plangebietes ist eine grundsätzliche Bruthabitateignung für Vertreter dieser ökologischen Gruppe gegeben, woraus sich auch eine grundsätzliche Betroffenheit ableitet und sich die Notwendigkeit einer Wirkungsanalyse ergibt.

Da für alle hier eingeordneten Arten – mit Ausnahme der Goldammer - der Erhaltungszustand in Hessen noch als günstig bewertet wird, erfolgt für diese Arten nur eine tabellarische Prüfung ihrer artenschutzrechtlichen Belange. Für die Goldammer (vgl. dazu auch den Reviernachweis in der anliegenden Fundortkarte) wurde dagegen aufgrund ihres landesweit als ungünstig-unzureichend bewerteten Erhaltungszustand eine detaillierte Wirkungsanalyse durchgeführt. Es tritt bei Berücksichtigung der nachstehenden Maßnahme für keine der geprüften Arten ein Verbotstatbestand nach § 44 (1) BNatSchG ein, eine Ausnahme ist somit für keine der hier einzuordnenden Arten erforderlich, zumal auch die Anforderungen des § 44 (5) BNatSchG hinsichtlich der Wahrung der ökologischen Funktion im räumlichen Zusammenhang für die betroffenen Arten hinreichend erfüllt werden. Die formalen Prüfbögen mit den Prüfergebnissen für die Goldammer sind dem Anhang beigelegt.

Notwendige Maßnahmen zur Vermeidung von Verbotstatbeständen:

- V 02** Beschränkung der Ausführungszeit: Das Abschieben der Vegetationsdecke und die Baustellenvorbereitung muss außerhalb der Brutzeit – also zwischen 01. Oktober und 28. Februar – erfolgen um Gelege von Bodenbrütern zu schützen. Gleiches gilt für ggf. durchzuführende Tätigkeiten des Kampfmittelräumdienstes, der maschinell gestützten Bodenerkundung sowie bei der Erkundung archäologischer Bodendenkmäler.

Maßnahmenalternative: Sollte aus zwingenden Gründen die zeitliche Befristung nicht eingehalten werden können, sind in diesem Fall die potenziellen Bruthabitate unmittelbar vor dem Beginn der Arbeiten durch eine fachlich qualifizierte Person auf das Vorhandensein von Nestern zu überprüfen. Sofern ein Brutgeschäft bereits begonnen wurde, sind die Brut und das Ausfliegen der Jungvögel abzuwarten, um danach unmittelbar die Arbeiten durchzuführen.

Offenlandarten

Für die Gruppe der Offenlandarten besitzt das Plangebiet – trotz seiner Siedlungsrandlage - aufgrund seiner großräumigen Gehölzfreiheit eine gesteigerte Bedeutung. Bei der Erfassung der standortgebundenen Avifauna gelangen Reviernachweise der Feldlerche (*Alauda arvensis*) sowie der Wiesenschafstelze (*Motacilla flava*). Während Letztere nahe der nördlichen Peripherie des Plangebietes zu verorten war, liegen die Reviernachweise der Feldlerche innerhalb des Plangebietes selbst bzw. im Nahbereichsumfeld der Nordwestecke des Geltungsbereiches. Die räumliche Lage der Reviere ist in der Fundortkarte ‚Offenlandarten‘ dargestellt.

Bewertungsbasis für anzunehmende Revierverluste ist hier zum einen das eigentliche Plangebiet (direkter Eingriffsraum) sowie ein im Norden und Nordwesten angefügter Korridor von 50 m Breite, der die Effektdistanz berücksichtigt, in der durch Kulliseneffekte des Vorhabens Vergrämungstendenzen bei den lokal vorkommenden Offenlandarten ausgelöst werden (indirekter Revierverlust). Auf dieser Basis ist davon auszugehen, dass durch die geplante Siedlungsflächenerweiterung und dem damit einhergehenden, direkten Flächenverlust sowie indirekten Flächeneinbußen durch visuell ausgelöste Vergrämungseffekte, zwei Reviere der Feldlerche sowie ein Revier der Wiesenschafstelze verloren gehen wird – vgl. dazu ebenfalls die Darstellung der räumlichen Lage der Reviere in der anliegenden Fundortkarte.

Beobachtungen der ebenfalls hierherzustellenden Vogelarten Grauammer (*Miliaria calandra*), Haubenlerche (*Galerida cristata*), Kiebitz (*Vanellus vanellus*), Rebhuhn (*Perdix perdix*), Saatkrähe (*Corvus frugilegus*), Steinschmätzer (*Oenanthe oenanthe*) oder Wachtel (*Coturnix coturnix*) gelangen im Rahmen der in 2018 und 2019 durchgeführten Erfassung nicht. Da für das Vorhabensgebiet auch keine Vorkommen dieser Arten durch Dritte belegt sind, ist für sie eine Wirkungsanalyse entbehrlich.

Da für die Wiesenschafstelze der Erhaltungszustand in Hessen noch als günstig bewertet wird, erfolgt für sie nur eine tabellarische Prüfung ihrer artenschutzrechtlichen Belange. Für die ebenfalls nachgewiesene und in Hessen mit einem ungünstig- unzureichenden Erhaltungszustand bewertete Feldlerche wurden dagegen die formalen Prüfbögen ausgefüllt. Als Ergebnis der Artenschutzprüfung ist festzuhalten, dass – bei Berücksichtigung der nachstehenden Maßnahmen kein Verbotstatbestand nach § 44 (1) BNatSchG eintritt, ein Ausnahmeerfordernis besteht somit für keine der hierher zu stellenden Arten. Die formalen Prüfbögen sind dem Anhang beigelegt.

Notwendige Maßnahme zur Vermeidung von Verbotstatbeständen:

- V 02** Beschränkung der Ausführungszeit: Das Abschieben der Vegetationsdecke und die Baustellenvorbereitung muss außerhalb der Brutzeit – also zwischen 01. Oktober und 28. Februar – erfolgen um Gelege von Bodenbrütern zu schützen. Gleiches gilt für ggf. durchzuführende Tätigkeiten des Kampfmittelräumdienstes, der maschinell gestützten Bodenerkundung sowie bei der Erkundung archäologischer Bodendenkmäler.

Maßnahmenalternative: Sollte aus zwingenden Gründen die zeitliche Befristung nicht eingehalten werden können, sind in diesem Fall die potenziellen Bruthabitate unmittelbar vor dem Beginn der Arbeiten durch eine fachlich qualifizierte Person auf das Vorhandensein von Nestern zu überprüfen. Sofern ein Brutgeschäft bereits begonnen wurde, sind die Brut und das Ausfliegen der Jungvögel abzuwarten, um danach unmittelbar die Arbeiten durchzuführen.

- V 03** Räumliche Beschränkung für BE-Flächen: Sofern Ackerflächen als BE-Flächen, Zwischenlagerflächen für Erdaushub bzw. Material oder als Abstellflächen für Maschinen beansprucht werden sollen, müssen diese zwingend innerhalb des Geltungsbereiches eingerichtet werden, da es ansonsten zu Gelege-Verlusten sowie erhöhten Vergrämungseffekten bei den Offenlandarten kommen kann.
- C 01** Anlage von zwei Blühstreifen: Um erhebliche Beeinträchtigungen der betroffenen Bodenbrüter gemäß § 44 (1) Nr. 2 und Nr. 3 BNatSchG durch das Vorhaben zu kompensieren und eine Verschlechterung des Erhaltungszustandes der lokalen Populationen auszuschließen ist die Anlage von Blühstreifen notwendig. Die vom Vorhaben nachweislich betroffenen Arten Feldlerche und Wiesenschafstelze benötigen Ackerflächen, die mit Kräutersäumen und Randstreifen reichlich Nahrung in Form von Sämereien und Insekten sowie ausreichend Deckung für die Bodennester gegenüber widriger Witterung und Beutegreifern bieten. Zu eng durch Gehölze gegliederte Freiräume werden von den beiden Arten gemieden. Durch die Anlage von Blühstreifen kann das lokale Bruthabitatpotenzial nachweislich optimiert werden, da auf den verbleibenden Ackerflächen durch eine Minderung des Konkurrenzdrucks eine deutlich höhere Siedlungsdichte möglich wird – vgl. dazu *Grundlagen zur Umsetzung des Kompensationsbedarfs für die Feldlerche (Alauda arvensis) in Hessen* (PNL, 2010). Nach Erfahrungen der vorstehend zitierten Untersuchung kann durch die Schaffung eines 0,1 ha großen Blühstreifens ein neues Revier der betroffenen Offenlandarten im Landschaftsraum etabliert werden; die Streifenbreite muss dabei mindestens 7-10 m, die Streifenlänge mindestens 100 m betragen; eine vollständige Randlage des Blühstreifens zu Wegen - ausgenommen Wiesenwege - ist nicht zulässig. Die Anlage des Blühstreifens erfolgt durch gezielte Einsaat mit einer geeigneten Kräutermischung (bspw. ‚LJ Blühstreifen‘ von AGRAVIS oder Saatgutmischung ‚Visselhöveder Nützlingsstreifen‘ von CAMENA); im Rahmen der weiteren Flächenbewirtschaftung ist auf diesen Teilflächen auf Düngung und Pflanzenschutz zu verzichten; die Entwicklungszeit der Streifen wird mit zwei Jahren festgesetzt, danach werden sie turnusmäßig umgebrochen und wiederum neu eingesät; die Maßnahmenflächen unterliegen also einem zweijährigen Herstellungs- bzw. Pflegemodus. Eine Funktionskontrolle ist durchzuführen um ggf. Änderungen hinsichtlich Größe, Lage oder eingesetzter Saatgutmischung vornehmen zu können.

Synanthrope Arten

Hierunter rechnen im betroffenen Landschaftsraum die beobachteten Arten Haussperling (*Passer domesticus*) und Hausrotschwanz (*Phoenicurus ochruros*), aber auch Bachstelze (*Motacilla alba*) und Amsel (*Turdus merula*) sowie die oben genannten ‚Luftjäger‘.

Aufgrund des im Südwesten des Plangebietes vorhandenen Gebäudebestandes finden Arten dieser Gruppe durchaus auskömmliche Habitatbedingungen. Durch die festgesetzte Flächenentwicklung wird das Vorkommen dieser Arten längerfristig gesichert, wobei allerdings zu berücksichtigen ist, dass phasenweise – etwa beim nicht grundsätzlich ausschließbaren Abriss oder Umbau der Bestandsgebäude – zeitlich befristete Habitateinbußen auftreten werden. Aufgrund des guten Erhaltungszustandes der Bestandsgebäude betrifft dies ausnahmslos Strukturen im Traufbereich (Komplex Dachrinne-Ziegel-Dachüberstand). Da diese Struktursituation in aller Regel auch bei den Neubauten oder bei sanierten Gebäuden in vergleichbarer Form wieder vorhanden sein wird, kann auf Kompensationsmaßnahmen verzichtet werden.

Demzufolge sind für diese Artengruppe vorhabensbedingte, erhebliche Beeinträchtigungen auszuschließen. Da der Haussperling in Hessen nur einen ungünstig-unzureichenden Erhaltungszustand besitzt, wurde für ihn formal eine spezifische Artenschutzprüfung durchgeführt. Bei Berücksichtigung der nachfolgend aufgeführten Maßnahme tritt jedoch weder für den Haussperling, noch für andere synanthrope Vogelarten ein Verbotstatbestand nach § 44 (1) BNatSchG ein, eine Ausnahme ist somit für keine Art erforderlich. Die formalen Prüfbögen mit den detaillierten Prüfungsergebnissen sind dem Anhang beigelegt.

Notwendige Maßnahmen zur Vermeidung von Verbotstatbeständen:

- V 04** Zeitliche Begrenzung von Gebäudearbeiten: Die im Plangebiet vorhandenen Bestandsgebäude werden als Bruthabitat von synanthrop orientierten Vogelarten genutzt. Alle perspektivisch anfallenden Arbeiten an der Fassade oder dem Dachstuhl sind daher außerhalb der Brutzeit durchzuführen um das Eintreten von Verbotstatbeständen zu vermeiden.

Maßnahmenalternative: Sollte diese zeitliche Befristung aus zwingenden Gründen nicht einzuhalten sein, müssen die potenziellen Bruthabitate unmittelbar vor dem Beginn der Arbeiten durch eine qualifizierte Person auf das Vorhandensein von Nestern überprüft werden; bei nachgewiesenen Nestern mit Gelegen, brütenden Vögeln oder noch nicht flüggen Jungvögeln muss deren Ausfliegen abgewartet werden, um danach unmittelbar den Abriss durchzuführen. Die UNB erhält in diesem Fall einen Ergebnisbericht.

Rastvogelarten

Hierher werden Arten gestellt, die nur periodisch und kurzzeitig – während des Herbst- und Frühjahrszuges oder als Wintergäste - im Gebiet vertreten sind. Für diese Arten ist das Plangebiet aufgrund seiner räumlichen Lage sowie seiner Anbindung



an bestehende Siedlungsflächen und der damit einhergehenden störoökologischen Vorbelastung, für die hierher zu stellenden Arten unattraktiv.

Aus den genannten Gründen sind für diese Artengruppe vorhabensbedingte Beeinträchtigungen auszuschließen, spezifische Artenschutzprüfungen somit entbehrlich.

Sonstige Vogelarten

Hierunter rechnen Arten, die im Gebiet vorkommen, aber artenschutzrechtlich nicht von Interesse sind. Es handelt sich entweder um Gefangenenflüchtlinge oder eingebürgerte Arten (Neozoen) sowie um freifliegende Haustierarten. Zu nennen ist im konkreten Fall die Haustaube (*Columba livia*) und die Nilgans (*Alopochen aegyptiacus*).

Aus den genannten Gründen sind für diese Artengruppe vorhabensbedingte Beeinträchtigungen bereits im Grundsatz auszuschließen, spezifische Artenschutzprüfungen somit entbehrlich.

Erläuterung zu den nachstehenden Tabellen

- *Betroffenheit allgemein häufiger Arten – Erhaltungszustand ‚günstig‘ (grün)*
- *Übersicht über die Betroffenheit von Arten mit ungünstig-unzureichendem Erhaltungszustand (gelb)*
- *Übersicht über die Betroffenheit von Arten mit ungünstig-schlechtem Erhaltungszustand (rot)*

Die Erläuterungen erfolgen spaltenweise von links nach rechts:

Deutscher Arname: verbreiteter, ggf. umgangssprachliche Bezeichnung; Synonyme sind möglich

Wissenschaftlicher Arname: eindeutige Artbenennung

Vorkommen: beschreibt den Nachweisstatus der aufgrund der strukturellen Gegebenheiten und unter Berücksichtigung der Beobachtungsdaten am wahrscheinlichsten anzunehmen ist; dabei wurde in Zweifelsfällen immer zu Gunsten des höherwertigen Status entschieden

Schutzstatus BNatSchG: b – besonders geschützte Art; s – besonders und streng geschützte Art

Status: I – regelmäßige oder ehemals regelmäßige Brutvogelart

Nachweis: Jahr in dem die Art im Untersuchungsraum nachgewiesen wurde

Potenzielle Betroffenheit nach BNatSchG:

§ 44 (1) Nr. 1 - Fang, Verletzung, Tötung wild lebender Tiere

§ 44 (1) Nr. 2 - Störungstatbestände

§ 44 (1) Nr. 3 - Entnahme, Beschädigung, Zerstörung von Fortpflanzungs- und Ruhestätten

Darstellung ‚(X)‘: Art besitzt nur Gastvogelstatus, ohne engere Gebietsbindung

Potenziell: die Art wird für zurückliegende Jahre in der Literatur genannt, wurde aktuell jedoch im Untersuchungsraum nicht nachgewiesen

Erläuterungen zur Betroffenheit: Auszüge aus Kartierungsunterlagen, begleitenden Gutachten oder zuordenbarer Literatur; ggf. auch Verweise auf die Anwendbarkeit des § 44 (5) BNatSchG

Maßnahmenhinweise: Beschreibung vorgesehener Maßnahmen zur Eingriffsvermeidung, -minimierung und –kompensation – **vgl. dazu die betroffenen ökologischen Gruppen und Kapitel 6**

Betroffenheit allgemein häufiger Arten – Erhaltungszustand ‚günstig‘ (grün)										
Deutscher Artname	Wissenschaftlicher Artname	Vorkommen (potenziell)	Schutzstatus BNatSchG	Status	Nachweis	Potenzielle Betroffenheit nach BNatSchG			Erläuterung zur Betroffenheit	Maßnahmenhinweise
						§ 44 (1) Nr.1	§ 44 (1) Nr.2	§ 44 (1) Nr.3		
Amsel	<i>Turdus merula</i>	Brutvogel	b	I	2018/2019	X	X	X	Geleeverlust und Tötung von Jungvögeln sowie Verlust von Bruthabitaten durch Gehölzrodungen; v.a. bauzeitliche Störungen; § 44 (5) BNatSchG ist gegeben	V 01
Bachstelze	<i>Motacilla alba</i>	Brutvogel	b	I	2018/2019	X	X	X	Geleeverlust und Tötung von Jungvögeln sowie Verlust von Bruthabitaten durch Abschieben der Vegetationsdecke; v.a. bauzeitliche Störungen; § 44 (5) BNatSchG ist gegeben	V 02, V 03
Blaumeise	<i>Parus caeruleus</i>	Randsiedler	b	I	2018/2019		X		Keine geeigneten Bruthabitatstrukturen im Plangebiet; Habitatveränderung und bauzeitliche Störungen; § 44 (5) BNatSchG ist gegeben	--
Buchfink	<i>Fringilla coelebs</i>	Randsiedler	b	I	2018/2019		X		Kein besetztes Revier im Plangebiet; Habitatveränderung und bauzeitliche Störungen; § 44 (5) BNatSchG ist gegeben	--
Eichelhäher	<i>Garrulus glandarius</i>	Nahrungsgast	b	I	2018		X		Kein Nestnachweis im Plangebiet; Habitatveränderung und bauzeitliche Störungen; § 44 (5) BNatSchG ist gegeben	--



Betroffenheit allgemein häufiger Arten – Erhaltungszustand ‚günstig‘ (grün) – Fortsetzung ...										
Deutscher Artname	Wissenschaftlicher Artname	Vorkommen (potenziell)	Schutzstatus BNatSchG	Status	Nachweis	Potenzielle Betroffenheit nach BNatSchG			Erläuterung zur Betroffenheit	Maßnahmenhinweise
						§ 44 (1) Nr.1	§ 44 (1) Nr.2	§ 44 (1) Nr.3		
Elster	<i>Pica pica</i>	Randsiedler	b	I	2018/2019		X		Kein Nestnachweis im Plangebiet; Habitatveränderung und bauzeitliche Störungen; § 44 (5) BNatSchG ist gegeben	--
Grünfink	<i>Carduelis chloris</i>	Randsiedler	b	I	2018		X		Kein besetztes Revier im Plangebiet; Habitatveränderung und bauzeitliche Störungen; § 44 (5) BNatSchG ist gegeben	---
Grünspecht	<i>Picus viridis</i>	Nahrungsgast	b	I	2019		X		Keine geeigneten Bruthabitatstrukturen im Plangebiet; Habitatveränderung und bauzeitliche Störungen; § 44 (5) BNatSchG ist gegeben	--
Hausrotschwanz	<i>Phoenicurus ochruros</i>	Brutvogel	b	I	2018/2019	X	X	X	Gelegeverlust und Tötung von Jungvögeln sowie Verlust von Bruthabitaten durch vorbereitende Erdarbeiten; v.a. bauzeitliche Störungen; § 44 (5) BNatSchG ist gegeben	V 02, V 03
Kohlmeise	<i>Parus major</i>	Randsiedler	b	I	2018/2019		X		Keine geeigneten Bruthabitatstrukturen im Plangebiet; Habitatveränderung und bauzeitliche Störungen; § 44 (5) BNatSchG ist gegeben	--

Betroffenheit allgemein häufiger Arten – Erhaltungszustand ‚günstig‘ (grün) – Fortsetzung ...										
Deutscher Artname	Wissenschaftlicher Artname	Vorkommen (potenziell)	Schutzstatus BNatSchG	Status	Nachweis	Potenzielle Betroffenheit nach BNatSchG			Erläuterung zur Betroffenheit	Maßnahmenhinweise
						§ 44 (1) Nr.1	§ 44 (1) Nr.2	§ 44 (1) Nr.3		
Mäusebussard	<i>Buteo buteo</i>	Nahrungsgast	s	I	2018/2019		(X)		Keine geeigneten Bruthabitatstrukturen im Plangebiet; Habitatveränderung und bauzeitliche Störungen; § 44 (5) BNatSchG ist gegeben	--
Mönchsgrasmücke	<i>Sylvia atricapilla</i>	Randsiedler	b	I	2019		X		Kein besetztes Revier im Plangebiet; Habitatveränderung und bauzeitliche Störungen; § 44 (5) BNatSchG ist gegeben	--
Rabenkrähe	<i>Corvus corone</i>	Randsiedler	b	I	2018/2019		X		Kein Nestnachweis im Plangebiet; Habitatveränderung und bauzeitliche Störungen; § 44 (5) BNatSchG ist gegeben	--
Ringeltaube	<i>Columba palumbus</i>	Randsiedler	b	I	2018/2019		X		Kein Nestnachweis im Plangebiet; Habitatveränderung und bauzeitliche Störungen; § 44 (5) BNatSchG ist gegeben	--
Rotkehlchen	<i>Erithacus rubecula</i>	Brutvogel	b	I	2018/2019	X	X	X	Geleeverlust und Tötung von Jungvögeln sowie Verlust von Bruthabitaten durch Abschieben der Vegetationsdecke; v.a. bauzeitliche Störungen; § 44 (5) BNatSchG ist gegeben	V 02

Betroffenheit allgemein häufiger Arten – Erhaltungszustand ‚günstig‘ (grün) – Fortsetzung ...										
Deutscher Artname	Wissenschaftlicher Artname	Vorkommen (potenziell)	Schutzstatus BNatSchG	Status	Nachweis	Potenzielle Betroffenheit nach BNatSchG			Erläuterung zur Betroffenheit	Maßnahmenhinweise
						§ 44 (1) Nr.1	§ 44 (1) Nr.2	§ 44 (1) Nr.3		
Star	<i>Sturnus vulgaris</i>	Nahrungsgast	b	I	2018/2019		X		Keine geeigneten Bruthabitatstrukturen im Plangebiet; Habitatveränderung und bauzeitliche Störungen; § 44 (5) BNatSchG ist gegeben	--
Turmfalke	<i>Falco tinnunculus</i>	Nahrungsgast	s	I	2018/2019		(X)		Keine geeigneten Bruthabitatstrukturen im Plangebiet; Habitatveränderung und bauzeitliche Störungen; § 44 (5) BNatSchG ist gegeben	--
Wiesenschafstelze	<i>Motacilla flava</i>	Randsiedler	b	I	2019		X	X	Verlust von Bruthabitaten durch Kulisseneffekt; v.a. bauzeitliche Störungen; § 44 (5) BNatSchG ist gegeben	V 02, V 03, C 01

Übersicht über die Betroffenheit von Arten mit ungünstig-unzureichendem Erhaltungszustand (gelb)										
Deutscher Artname	Wissenschaftlicher Artname	Vorkommen (potenziell)	Schutzstatus BNatSchG	Status	Nachweis	Potenzielle Betroffenheit nach BNatSchG			Erläuterung zur Betroffenheit	Maßnahmenhinweise
						§ 44 (1) Nr.1	§ 44 (1) Nr.2	§ 44 (1) Nr.3		
Dohle	<i>Corvus monedula</i>	Nahrungsgast	b	I	2019		X		Vgl. Einzelprüfung	--
Feldlerche	<i>Alauda arvensis</i>	Brutvogel	b	I	2019	X	X	X	Vgl. Einzelprüfung	V 02, V 03
Feldsperling	<i>Passer montanus</i>	Nahrungsgast	b	I	2019		X		Vgl. Einzelprüfung	--
Goldammer	<i>Emberiza citrinella</i>	Brutvogel	b	I	2018/2019	X	X	X	Vgl. Einzelprüfung	V 02
Graureiher	<i>Ardea cinerea</i>	Nahrungsgast	b	I	2018		X		Vgl. Einzelprüfung	--
Hauszsperrling	<i>Passer domesticus</i>	Brutvogel	b	I	2018/2019	X	X	X	Vgl. Einzelprüfung	V 04
Hohltaube	<i>Columba oenas</i>	Nahrungsgast	b	I	2019		X		Vgl. Einzelprüfung	--
Kormoran	<i>Phalacrocorax carbo</i>	Überflieger	b	I	2018		(X)		Vgl. Einzelprüfung	--
Mauersegler	<i>Apus apus</i>	Nahrungsgast	b	I	2018/2019		X		Vgl. Einzelprüfung	--
Mehlschwalbe	<i>Delichon urbica</i>	Nahrungsgast	b	I	2018/2019		X		Vgl. Einzelprüfung	--
Rauchschwalbe	<i>Hirundo rustica</i>	Nahrungsgast	b	I	2019		X		Vgl. Einzelprüfung	--
Rotmilan	<i>Milvus milvus</i>	Nahrungsgast	s	I	2018/2019		X		Vgl. Einzelprüfung	--
Stieglitz	<i>Carduelis carduelis</i>	Nahrungsgast	b	I	2018		X		Vgl. Einzelprüfung	--

Eine Betroffenheit der 13 vorstehend aufgeführten Vogelarten mit einem *ungünstig-unzureichendem Erhaltungszustand* ist nicht auszuschließen; die artenschutzrechtlichen Belange dieser Arten werden spezifisch und detailliert überprüft.



Übersicht über die Betroffenheit von Arten mit ungünstig-schlechtem Erhaltungszustand (rot)										
Deutscher Artname	Wissenschaftlicher Artname	Vorkommen	Schutzstatus BNatSchG	Status	Nachweis	Potenzielle Betroffenheit nach BNatSchG			Erläuterung zur Betroffenheit	Maßnahmenhinweise
						§ 44 (1) Nr.1	§ 44 (1) Nr.2	§ 44 (1) Nr.3		
Bluthänfling	<i>Carduelis cannabina</i>	Randsiedler	b	I	2019		X		Vgl. Einzelprüfung	--

Eine Betroffenheit der vorstehend aufgeführten Vogelart mit *ungünstig-schlechtem Erhaltungszustand* ist nicht auszuschließen; die artenschutzrechtlichen Belange dieser Art werden im Rahmen einer detaillierten Wirkungsanalyse überprüft.

5.4 Reptilien

Da es sich bei dem geplanten Vorhaben um einen nach § 18 BNatSchG zulässigen Eingriff handelt, entfällt für die nach BArtSchV ‚besonders geschützten‘ Arten dieser Gruppe - wie bspw. für die erwartbare Blindschleiche (*Anguis fragilis*) - die Notwendigkeit einer artenschutzrechtlichen Betrachtung. Die Belange der derart betroffenen Arten gelten im Rahmen einer angepassten Kompensationsplanung als berücksichtigt und erfüllt! Somit ist für diese Arten eine Wirkungsanalyse entbehrlich.

Für die artenschutzrechtlich relevante Zauneidechse (*Lacerta agilis*) wurde dagegen eine formal bestehende Betroffenheit festgestellt, da punktuell durchaus geeignete Siedlungsräume vorhanden sind. Die daher im September 2018 sowie im April und Mai 2019 durchgeführte Überprüfung des Plangebietes (vier Begehungen) hinsichtlich möglicher Vorkommen der Art, blieb jedoch ergebnislos. Demzufolge rechnet das Plangebiet derzeit nicht zum Siedlungsraum der Zauneidechse, so dass auch für sie das Eintreten von Verbotstatbeständen gemäß § 44 (1) BNatSchG ausgeschlossen werden kann. Eine Wirkungsanalyse ist daher für die Zauneidechse entbehrlich.

5.5 Amphibien

Für diese Artengruppe wurde keine Betroffenheit festgestellt. Dementsprechend ist für diese Arten eine Wirkungsanalyse entbehrlich.

5.6 Fische

Für diese Artengruppe wurde keine Betroffenheit festgestellt. Dementsprechend ist für diese Arten eine Wirkungsanalyse entbehrlich.

5.7 Libellen

Für diese Artengruppe wurde keine Betroffenheit festgestellt. Dementsprechend ist für diese Arten eine Wirkungsanalyse entbehrlich.

5.8 Tagfalter

Aufgrund der Flächennutzung im Plangebiet und seiner strukturellen Ausstattung sind keine geeigneten Vorkommensbedingungen für artenschutzrechtlich relevante Tagfalterarten vorhanden.

Da es sich bei dem geplanten Vorhaben um einen nach § 18 BNatSchG zulässigen Eingriff handelt, entfällt für die nach BArtSchV ‚besonders geschützten‘ Arten dieser Gruppe die Notwendigkeit einer artenschutzrechtlichen Betrachtung. Die Belange der

derart betroffenen Arten gelten im Rahmen einer angepassten Kompensationsplanung als berücksichtigt und erfüllt! Eine Wirkungsanalyse ist entbehrlich.

5.9 Heuschrecken

Artenschutzrechtlich relevante Heuschreckenarten kommen in Deutschland nicht vor.

Da es sich bei dem geplanten Vorhaben um einen nach § 18 BNatSchG zulässigen Eingriff handelt, entfällt für die nach BArtSchV ‚*besonders geschützten*‘ Arten dieser Gruppe die Notwendigkeit einer artenschutzrechtlichen Betrachtung. Die Belange der derart betroffenen Arten gelten im Rahmen einer angepassten Kompensationsplanung als berücksichtigt und erfüllt! Dementsprechend entfällt eine Wirkungsanalyse.

5.10 Totholzbesiedelnde Käfer

Für diese Artengruppe wurde keine Betroffenheit festgestellt. Dementsprechend kann eine Wirkungsanalyse entfallen.

5.11 Sonstige Arten

Für diese Artengruppe sind aufgrund der Flächennutzung im Plangebiet und seiner strukturellen Ausstattung nur suboptimale Vorkommensbedingungen für artenschutzrechtlich relevante Arten vorhanden.

Da es sich bei dem geplanten Vorhaben um einen nach § 18 BNatSchG zulässigen Eingriff handelt, entfällt für die nach BArtSchV ‚*besonders geschützten*‘ Arten dieser Gruppe die Notwendigkeit einer artenschutzrechtlichen Betrachtung. Die Belange der derart betroffenen Arten gelten im Rahmen einer angepassten Kompensationsplanung als berücksichtigt und erfüllt! Dementsprechend entfällt eine Wirkungsanalyse.

5.12 Pflanzenarten

Für diese Artengruppe fehlt die standortökologische Eignung für das Vorkommen artenschutzrechtlich relevanter Arten.

Da es sich bei dem geplanten Vorhaben um einen nach § 18 BNatSchG zulässigen Eingriff handelt, entfällt für die nach BArtSchV ‚*besonders geschützten*‘ Arten dieser Gruppe die Notwendigkeit einer artenschutzrechtlichen Betrachtung. Die Belange der derart betroffenen Arten gelten im Rahmen einer angepassten Kompensationsplanung als berücksichtigt und erfüllt! Dementsprechend entfällt eine Wirkungsanalyse.

6. Maßnahmenübersicht

Zur Vermeidung von erheblichen Beeinträchtigungen der lokalen Fauna ist die Durchführung der nachfolgend aufgeführten Maßnahmen zwingend. Sie sind verbindlich umzusetzen um das Eintreten artenschutzrechtlicher Verbotstatbestände zu vermeiden. Die Maßnahmendarstellung erfolgt getrennt nach Maßnahmentypen, deren Systematik der artenschutzrechtlichen Betrachtung entlehnt ist, wie sich auch die Maßnahmenkennung dort entsprechend wiederfindet:

Vermeidungsmaßnahmen:

- V 01** Beschränkung der Rodungszeit: Die Rodung von Gehölzen muss außerhalb der Brutzeit – also zwischen 01. Oktober und 28. Februar – erfolgen; dies umfasst ausdrücklich auch die Rodung kleinflächiger Gehölze und den Rückschnitt von Ästen.
- V 02** Beschränkung der Ausführungszeit: Das Abschieben der Vegetationsdecke und die Baustellenvorbereitung muss außerhalb der Brutzeit – also zwischen 01. Oktober und 28. Februar – erfolgen um Gelege von Bodenbrütern zu schützen. Gleiches gilt für ggf. durchzuführende Tätigkeiten des Kampfmittelräumdienstes, der maschinell gestützten Bodenerkundung sowie bei der Erkundung archäologischer Bodendenkmäler.
- Maßnahmenalternative: Sollte aus zwingenden Gründen die zeitliche Befristung nicht eingehalten werden können, sind in diesem Fall die potenziellen Bruthabitate unmittelbar vor dem Beginn der Arbeiten durch eine fachlich qualifizierte Person auf das Vorhandensein von Nestern zu überprüfen. Sofern ein Brutgeschäft bereits begonnen wurde, sind die Brut und das Ausfliegen der Jungvögel abzuwarten, um danach unmittelbar die Arbeiten durchzuführen.
- V 03** Räumliche Beschränkung für BE-Flächen: Sofern Ackerflächen als BE-Flächen, Zwischenlagerflächen für Erdaushub bzw. Material oder als Abstellflächen für Maschinen beansprucht werden sollen, müssen diese zwingend innerhalb des Geltungsbereiches eingerichtet werden, da es ansonsten zu Gelege-Verlusten sowie erhöhten Vergrämungseffekten bei den Offenlandarten kommen kann.
- V 04** Zeitliche Begrenzung von Gebäudearbeiten: Die im Plangebiet vorhandenen Bestandsgebäude werden als Bruthabitat von synanthrop orientierten Vogelarten genutzt. Alle perspektivisch anfallenden Arbeiten an der Fassade oder dem Dachstuhl sind daher außerhalb der Brutzeit durchzuführen um das Eintreten von Verbotstatbeständen zu vermeiden.
- Maßnahmenalternative: Sollte diese zeitliche Befristung aus zwingenden Gründen nicht einzuhalten sein, müssen die potenziellen Bruthabitate unmittelbar vor dem Beginn der Arbeiten durch eine qualifizierte Person auf das Vorhandensein von Nestern überprüft werden; bei nachgewiesenen Nestern mit Gelegen, brütenden Vögeln oder noch nicht flüggen Jung-

vögeln muss deren Ausfliegen abgewartet werden, um danach unmittelbar den Abriss durchzuführen. Die UNB erhält in diesem Fall einen Ergebnisbericht.

CEF-Maßnahmen:

C 01 Anlage zweier Blühstreifen: Um erhebliche Beeinträchtigungen der betroffenen Bodenbrüter gemäß § 44 (1) Nr. 2 und Nr. 3 BNatSchG durch das Vorhaben zu kompensieren und eine Verschlechterung des Erhaltungszustandes der lokalen Populationen auszuschließen ist die Anlage von Blühstreifen notwendig. Die vom Vorhaben nachweislich betroffenen Arten Feldlerche und Wiesenschafstelze benötigen Ackerflächen, die mit Kräutersäumen und Randstreifen reichlich Nahrung in Form von Sämereien und Insekten sowie ausreichend Deckung für die Bodennester gegenüber widriger Witterung und Beutegreifern bieten. Zu eng durch Gehölze gegliederte Freiräume werden von den beiden Arten gemieden. Durch die Anlage von Blühstreifen kann das lokale Bruthabitatpotenzial nachweislich optimiert werden, da auf den verbleibenden Ackerflächen durch eine Minderung des Konkurrenzdrucks eine deutlich höhere Siedlungsdichte möglich wird – vgl. dazu *Grundlagen zur Umsetzung des Kompensationsbedarfs für die Feldlerche (Alauda arvensis) in Hessen* (PNL, 2010). Nach Erfahrungen der vorstehend zitierten Untersuchung kann durch die Schaffung eines 0,1 ha großen Blühstreifens ein neues Revier der betroffenen Offenlandarten im Landschaftsraum etabliert werden; die Streifenbreite muss dabei mindestens 7-10 m, die Streifenlänge mindestens 100 m betragen; eine vollständige Randlage des Blühstreifens zu Wegen - ausgenommen Wiesenwege - ist nicht zulässig. Die Anlage des Blühstreifens erfolgt durch gezielte Einsaat mit einer geeigneten Kräutermischung (bspw. ‚LJ Blühstreifen‘ von AGRAVIS oder Saatgutmischung ‚Visselhöveder Nützlingsstreifen‘ von CAMENA); im Rahmen der weiteren Flächenbewirtschaftung ist auf diesen Teilflächen auf Düngung und Pflanzenschutz zu verzichten; die Entwicklungszeit der Streifen wird mit zwei Jahren festgesetzt, danach werden sie turnusmäßig umgebrochen und wiederum neu eingesät; die Maßnahmenflächen unterliegen also einem zweijährigen Herstellungs- bzw. Pflegemodus. Eine Funktionskontrolle ist durchzuführen um ggf. Änderungen hinsichtlich Größe, Lage oder eingesetzter Saatgutmischung vornehmen zu können.

Sonstige artenschutzrechtlich notwendige Maßnahmen:

S 01 Verschluss von Bohrlöchern: Zur Vermeidung von Individualverlusten bei Reptilien, Kleinsäugetern und Vertretern der Bodenarthropodenfauna sind alle Löcher, die bei (Probe-)Bohrungen im Plangebiet entstehen unverzüglich durch geeignete Substrate zu verschließen.

Empfohlene Maßnahmen:

- E 01** Sicherung von Austauschfunktionen: Um Störungen und Unterbrechungen von Wechselbeziehungen für die Vertreter der lokalen Kleinsäugerfauna zu vermeiden wird empfohlen bei Zäunen ein Bodenabstand von 10 cm einzuhalten und auf die Errichtung von Mauersockeln zu verzichten.
- E 02** Quartierschaffung für Fledermäuse: Da es sich bei der Gruppe der Fledermäuse um eine im höchsten Maße bedrohte Artengruppe handelt und auch gebäudegebundene Arten durch vielfältige Gebäudesanierungsmaßnahmen stetig Quartierverluste erleiden, sollte an den Neubauten verbindlich nutzbare Quartierstrukturen vorgesehen werden. Vorgeschlagen werden entsprechende Holzverschalungen oder alternativ das Aufhängen von Fledermauskästen bzw. der Einbau von Quartiersteinen.

Tabellarische Auflistung der Artenschutz-Maßnahmen			
Art/Artengruppe	Maßnahme	Kürzel	Maßnahmentyp
Säugetiere (allg.)	Sicherung von Austauschfunktionen	E 01	Empfehlung
Fledermäuse	Quartierschaffung für Fledermäuse	E 02	Empfehlung
Vögel	Beschränkung der Rodungszeit	V 01	Vermeidung
	Beschränkung der Ausführungszeit	V 02	Vermeidung
	Räumliche Beschränkung für BE-Flächen	V 03	Vermeidung
	Zeitliche Begrenzung von Gebäudearbeiten	V 04	Vermeidung
	Anlage zweier Blühstreifen	C 01	CEF
Allgemein	Verschluss von Bohrlöchern	S 01	Sonstige

7. Fazit

Aufgrund der vorhandenen Datenlage und der strukturellen Gebietsausstattung ergab sich das Erfordernis für die Zauneidechse und für 32 Vogelarten eine artenschutzrechtliche Betrachtung durchzuführen. Für 13 Vogelarten mit einem in Hessen *ungünstig-unzureichenden Erhaltungszustand* sowie einer Vogelart mit einem in Hessen *ungünstig-schlechten Erhaltungszustand* erfolgte dabei eine spezifische, formale Artenschutzprüfung.

Notwendigkeit von Ausnahmen

Die von dem geplanten Vorhaben ausgehenden Wirkpfade führen bei Berücksichtigung der formulierten Maßnahmen in keinem Fall zu einer erheblichen oder nachhaltigen Beeinträchtigung des Vorkommens einer besonders und streng geschützten europarechtlich relevanten Art. Die Anforderungen des § 44 (5) BNatSchG hinsichtlich der Wahrung der ökologischen Funktion im räumlichen Zusammenhang werden für die betroffenen Arten zudem hinreichend erfüllt.

Ausnahmeerfordernis

Es besteht für keine nachgewiesene oder potenziell erwartbare Art ein Ausnahmeerfordernis.

Die Ergebnisse der durchgeführten Betrachtung der artenschutzrechtlichen Belange aller vom Vorhaben (potenziell) betroffenen Arten zeigt, dass – bei Berücksichtigung entsprechender Maßnahmen – durch die entstehenden Belastungswirkungen für sie keine erheblichen Beeinträchtigungen entstehen. Der geplanten Siedlungsflächenerweiterung im begutachteten Bereich ‚Gewerbegebiet Am Galgenpfad‘ kann daher aus fachlicher und artenschutzrechtlicher Sicht zugestimmt werden.

Artenschutzbeitrag erstellt:

Büro für Umweltplanung
Steinbühl 11, 64668 Rimbach

Rimbach, den 18. Juli 2019



Dr. Jürgen Winkler

Quellenverzeichnis

- BfN (2003): Das europäische Schutzgebietssystem Natura 2000 – Ökologie und Verbreitung von Arten der FFH-Richtlinie in Deutschland; Band 1: Pflanzen und Wirbellose
- BfN (2003): Das europäische Schutzgebietssystem Natura 2000 – Ökologie und Verbreitung von Arten der FFH-Richtlinie in Deutschland; Band 2: Wirbeltiere
- BfN (2003): Das europäische Schutzgebietssystem Natura 2000 – Ökologie und Verbreitung von Arten der FFH-Richtlinie in Deutschland; Band 3: Arten der EU-Osterweiterung
- BfN, Bundesamt für Naturschutz (2007): Nationaler Bericht 2007 gemäß FFH-Richtlinie – Erhaltungszustände der Arten in der kontinentalen Region. (PDF) Bewertung von FFH-Arten in der kontinentalen Region Deutschlands (alle Hauptparameter). Zuletzt abgerufen am 04.11.2013 unter:
http://www.bfn.de/0316_bewertung_arten.html
- COLLURIO (2013/14): Zeitschrift für Vogel- und Naturschutz in Südhessen Nr. 31
- DIETZEN C. et al (2014-2016): Die Vogelwelt von Rheinland-Pfalz – Band 1 bis 3
- GEDEON, K. et al. (2015): Atlas Deutscher Brutvogelarten - ADEBAR
- HESSEN-FORST FENA Naturschutz (2005): Artensteckbrief Schlingnatter
- HESSEN-FORST FENA Naturschutz (2005): Artensteckbrief Zauneidechse
- HESSEN-FORST FENA Naturschutz (2005): Verbreitung des Feldhamsters in Hessen – Karte
- HESSEN-FORST FENA Naturschutz (2010): Artenschutzinfo Nr. 9 – Der Feldhamster in Hessen
- HESSEN-FORST FENA Naturschutz (überarbeitete Fassung 06/2010 - Entwurf): Artenhilfskonzept 2008 – Erfolgskontrolle der Schutzmaßnahmen in Hessen + Nachuntersuchung 2008 zur Situation des Feldhamsters in Hessen (Gall für Hessen-Forst FENA)
- HESSEN-FORST FENA Naturschutz (2013): Artgutachten 2011- Bundesstichprobenmonitoring der Zauneidechse (*Lacerta agilis*) in Hessen (Berichtszeitraum 2007 - 2013)
- HESSEN-FORST FENA Naturschutz (2014): Bericht nach Artikel 17 FFH-Richtlinie 2013 – Erhaltungszustand der Arten, Vergleich Hessen – Deutschland (Stand: 13. März 2014)
- HGON+NABU (2010): Vögel in Hessen – Brutvogelatlas
- HMULV (2007): Die Situation der Amphibien in Hessen
- HMUELV (2015): Leitfaden für die artenschutzrechtliche Prüfung in Hessen – 3. Fassung

- HÖLZINGER, J. et al (2011): Die Vögel Baden-Württembergs – sieben Bände
- PNL, 2010: Grundlagen zur Umsetzung des Kompensationsbedarfs für die Feldlerche (*Alauda arvensis*) in Hessen.
- SÜDBECK, P. et al. (2005): Methodenstandards zur Erfassung der Brutvögel Deutschlands
- Trautner, J. (2008): Artenschutz im novellierten BNatSchG – Übersicht für die Planung, Begriffe und fachliche Annäherung. Naturschutz in Recht und Praxis, Inderdisziplinäre Online-Zeitschrift für Naturschutz und Naturschutzrecht, Heft 1.
- VSW et al. (2014): Zum Erhaltungszustand der Brutvogelarten Hessens – 2. Fassung (März 2014)
- WINKLER, J. (2015): Monitoring der avifaunistischen Situation auf einer artenschutzrechtlichen Ausgleichsfläche im Norden der Gemeinde Schaafheim
- WINKLER, J. (2016): Monitoring der avifaunistischen Situation auf einer artenschutzrechtlichen Ausgleichsfläche im Norden der Gemeinde Schaafheim
- WINKLER, J. (2017): Monitoring der avifaunistischen Situation auf einer artenschutzrechtlichen Ausgleichsfläche im Norden der Gemeinde Schaafheim
- WINKLER, J. (2018): Monitoring der avifaunistischen Situation auf einer artenschutzrechtlichen Ausgleichsfläche im Norden der Gemeinde Schaafheim
- WINKLER, J. (noch unveröffentlicht): Monitoring der avifaunistischen Situation auf einer artenschutzrechtlichen Ausgleichsfläche im Norden der Gemeinde Schaafheim in 2019
- WINKLER, J. (2019): Artenschutzprüfung gemäß § 44 (1) BNatSchG zum Bebauungsplan ‚Im Rittersloch – 2. Änderung‘ der Gemeinde Schaafheim
- WINKLER, J. (2019): Gehölz- und Baufeldkontrolle für den Geltungsbereich des Bebauungsplans ‚Im Rittersloch – 2. Änderung‘ der Gemeinde Schaafheim

Prüfbögen der formalen Artenschutzprüfung

Teilgruppe *Vögel*

Bluthänfling (*Acanthis cannabina*)
Dohle (*Corvus monedula*)
Feldlerche (*Alauda arvensis*)
Feldsperling (*Passer montanus*)
Goldammer (*Emberiza citrinella*)
Graureiher (*Ardea cinerea*)
Haussperling (*Passer domesticus*)
Hohltaube (*Columba oenas*)
Kormoran (*Phalacrocorax carbo*)
Mauersegler (*Apus apus*)
Mehlschwalbe (*Delichon urbica*)
Rauchschwalbe (*Hirundo rustica*)
Rotmilan (*Milvus milvus*)
Stieglitz (*Carduelis carduelis*)

Teilgruppe Vögel

Durch das Vorhaben betroffene Art:		Bluthänfling (<i>Acanthis cannabina</i>)	
		Blatt 1	
Allgemeine Angaben			
Schutzstatus und Gefährdungsstufe	<input type="checkbox"/> FFH-RL-Anhang IV-Art	RL Deutschland	V
	<input checked="" type="checkbox"/> Europäische Vogelart	RL Hessen	3
Erhaltungszustand in Hessen	<input type="checkbox"/> günstig (grün)	<input type="checkbox"/> ungünstig – unzureichend (gelb)	<input checked="" type="checkbox"/> ungünstig - schlecht (rot)
Erhaltungszustand in Deutschland	<input type="checkbox"/> günstig (grün)	<input type="checkbox"/> ungünstig – unzureichend (gelb)	<input type="checkbox"/> ungünstig - schlecht (rot)
Erhaltungszustand in der EU	<input type="checkbox"/> günstig (grün)	<input type="checkbox"/> ungünstig – unzureichend (gelb)	<input type="checkbox"/> ungünstig - schlecht (rot)
Lebensraumsprüche/Verhaltensweise	<i>Siedler im Kulturland mit eingestreuten Gebüsch und Hecken, Brachflächen, Obstgärten und an Waldrändern; brütet im unteren Bereich von Sträuchern (Heckenbrüter).</i>		
Verbreitung	<i>In Deutschland und Hessen flächendeckend vorkommend</i>		
Vorhabensbezogene Angaben			
Vorkommen im Untersuchungsraum			
<input checked="" type="checkbox"/> nachgewiesen	<i>Vorkommen der Art wurden im Rahmen der aktuellen Kartierung für den Betrachtungsraum nachgewiesen; aufgrund der strukturellen Gegebenheiten in Verbindung mit den Beobachtungsdaten wird der Bluthänfling jedoch nur als Nahrungsgast eingestuft.</i>		
<input type="checkbox"/> sehr wahrscheinlich anzunehmen	<i>entfällt</i>		
Prognose und Bewertung der Tatbestände nach § 44 BNatSchG			
Entnahme, Beschädigung, Zerstörung von Fortpflanzungs-/Ruhestätten § 44 Abs.1 Nr. 3 BNatSchG)			
Können Fortpflanzungs- oder Ruhestätten aus der Natur entnommen, beschädigt oder zerstört werden? <i>Vermeidungsmaßnahmen zunächst unberücksichtigt</i>	<input type="checkbox"/> ja	<input checked="" type="checkbox"/> nein	<i>In Verbindung mit dem reinen Gaststatus ist der Verbotstatbestand aufgrund der Eingriffsarten ausschließbar</i>
Sind Vermeidungs-Maßnahmen möglich?	<input type="checkbox"/> ja	<input type="checkbox"/> nein	<i>entfällt</i>
Wird die ökologische Funktion im räumlichen Zusammenhang ohne vorgezogene Ausgleichs-Maßnahmen (CEF) gewahrt (§ 44 (5) Satz 2 BNatSchG)? <i>Vermeidungsmaßnahmen berücksichtigt</i>	<input type="checkbox"/> ja	<input type="checkbox"/> nein	<i>entfällt</i>
Wenn nein – kann die ökologische Funktion durch vorgezogene Ausgleichs-Maßnahmen (CEF) gewährleistet werden?	<input type="checkbox"/> ja	<input type="checkbox"/> nein	<i>entfällt</i>
Der Verbotstatbestand ‚Entnahme, Beschädigung, Zerstörung von Fortpflanzungs- oder Ruhestätten‘ tritt ein.	<input type="checkbox"/> ja	<input checked="" type="checkbox"/> nein	

Durch das Vorhaben betroffene Art:		Bluthänfling (<i>Acanthis cannabina</i>) Blatt 2	
Fang, Verletzung, Tötung wild lebender Tiere (§ 44 Abs. 1 Nr. 1 BNatSchG)			
Können Tiere gefangen, verletzt oder getötet werden? <i>Vermeidungsmaßnahmen zunächst unberücksichtigt</i>	<input type="checkbox"/> ja	<input checked="" type="checkbox"/> nein	<i>In Plangebiet nur als Nahrungsgast vertreten; daher ist der Verbotstatbestand aufgrund der Eingriffsarten ausschließbar</i>
Sind Vermeidungs-Maßnahmen möglich?	<input type="checkbox"/> ja	<input type="checkbox"/> nein	<i>entfällt</i>
Verbleibt unter Berücksichtigung der Vermeidungsmaßnahmen ein signifikant erhöhtes Verletzungs- oder Tötungsrisiko? <i>Wenn ja – Verbotsauslösung!</i>	<input type="checkbox"/> ja	<input type="checkbox"/> nein	<i>entfällt</i>
Der Verbotstatbestand ‚Fangen, Töten, Verletzen‘ tritt ein.			<input type="checkbox"/> ja <input checked="" type="checkbox"/> nein
Störungstatbestände (§ 44 Abs. 1 Nr. 2 BNatSchG)			
Können wild lebende Tiere während der Fortpflanzungs-, Aufzucht-, Mauser- Überwinterungs- und Wanderungszeiten erheblich gestört werden?	<input type="checkbox"/> ja	<input checked="" type="checkbox"/> nein	<i>Der Bluthänfling nutzt aktuell keine Flächen innerhalb des Plangebietes, die eine der genannten Funktionen für die Art übernehmen können; daher ist eine erhebliche Beeinträchtigung ausschließbar</i>
Sind Vermeidungs-Maßnahmen möglich?	<input type="checkbox"/> ja	<input type="checkbox"/> nein	<i>entfällt</i>
Wird eine erhebliche Störung durch obengenannte Maßnahmen vollständig vermieden	<input type="checkbox"/> ja	<input type="checkbox"/> nein	<i>entfällt</i>
Der Verbotstatbestand ‚erhebliche Störung‘ tritt ein.			<input type="checkbox"/> ja <input checked="" type="checkbox"/> nein
Entnahme von wild lebenden Pflanzen; Standortbeschädigung/-zerstörung (§ 44 (1) Nr. 4 BNatSchG)			
Entfällt grundsätzlich, da keine Pflanzenart betroffen ist			
Ausnahmegenehmigung nach § 45 Abs.7 BNatSchG erforderlich?			
Tritt einer der Verbotstatbestände nach § 44 (1) Nr. 1 bis 4 BNatSchG ein? <i>(Unter Berücksichtigung der Wirkungsprognose / der vorgesehenen Maßnahmen)</i>			<input type="checkbox"/> ja <input checked="" type="checkbox"/> nein
<input type="checkbox"/> Ausnahme erforderlich <i>Prüfung der Ausnahmevoraussetzungen</i>		<input checked="" type="checkbox"/> Ausnahme nicht erforderlich <i>Artenschutzprüfung abgeschlossen</i>	
Zusammenfassung			
Folgende fachlich geeigneten und zumutbaren Maßnahmen sind in den Planunterlagen dargestellt und berücksichtigt worden:			
<input type="checkbox"/> Vermeidungsmaßnahmen <input type="checkbox"/> CEF-Maßnahmen zur Funktionssicherung im räumlichen Zusammenhang <input type="checkbox"/> FCS-Maßnahmen zur Sicherung des derzeitigen Erhaltungszustandes der Population über den örtlichen Funktionsraum hinaus <input type="checkbox"/> Gegebenenfalls erforderliches Monitoring und Risikomanagement für die oben dargestellten Maßnahmen werden in den Planunterlagen verbindlich festgelegt			
Unter Berücksichtigung von Wirkungsprognose und vorgesehenen Maßnahmen			
<input checked="" type="checkbox"/> tritt kein Verbotstatbestand des § 44 (1) Nr. 1 – 4 ein, so dass keine Ausnahme gem. § 45 Abs. 7 BNatSchG, ggf. in Verbindung mit Art. 16 FFH-RL erforderlich ist <input type="checkbox"/> liegen die Ausnahmevoraussetzungen gemäß § 45 Abs. 7 BNatSchG vor ggf. in Verbindung mit Art. 16 Abs. 1 FFH-RL <input type="checkbox"/> sind die Ausnahmevoraussetzungen des § 45 Abs. 7 BNatSchG in Verbindung mit Art. 16 Abs. 1 FFH-RL nicht erfüllt!			



Durch das Vorhaben betroffene Art:		Dohle (<i>Corvus monedula</i>) Blatt 1	
Allgemeine Angaben			
Schutzstatus und Gefährdungsstufe	<input type="checkbox"/> FFH-RL-Anhang IV-Art	RL Deutschland	--
	<input checked="" type="checkbox"/> Europäische Vogelart	RL Hessen	V
Erhaltungszustand in Hessen	<input type="checkbox"/> günstig (grün)	<input checked="" type="checkbox"/> ungünstig – unzureichend (gelb)	<input type="checkbox"/> ungünstig - schlecht (rot)
Erhaltungszustand in Deutschland	<input type="checkbox"/> günstig (grün)	<input type="checkbox"/> ungünstig – unzureichend (gelb)	<input type="checkbox"/> ungünstig - schlecht (rot)
Erhaltungszustand in der EU	<input type="checkbox"/> günstig (grün)	<input type="checkbox"/> ungünstig – unzureichend (gelb)	<input type="checkbox"/> ungünstig - schlecht (rot)
Lebensraumsprüche/Verhaltensweise	<i>Die Dohle nutzt sowohl geeignete Bruthabitatstrukturen in Wäldern, als auch im Siedlungsbereich. Entscheidend für die Wahl des Niststandortes sind dabei vor allem gut erreichbare und geeignete Nahrungshabitate. Bevorzugt werden dabei kurzgrasige Grünlandflächen mit einem ausreichenden Beutetierangebot (Würmer, Insekten), insbesondere in der Aufzuchtphase der Jungdohlen.</i>		
Verbreitung	<i>In Deutschland und Hessen mittlerweile großflächig verbreitet, mit punktuell sehr starken Brutkolonien.</i>		
Vorhabensbezogene Angaben			
Vorkommen im Untersuchungsraum			
<input checked="" type="checkbox"/> nachgewiesen	<i>Vorkommen der Art wurden im Rahmen der aktuellen Kartierung für den Betrachtungsraum nachgewiesen; aufgrund der strukturellen Gegebenheiten in Verbindung mit den Beobachtungsdaten wird die Dohle jedoch nur als Nahrungsgast eingestuft.</i>		
<input type="checkbox"/> sehr wahrscheinlich anzunehmen	<i>entfällt</i>		
Prognose und Bewertung der Tatbestände nach § 44 BNatSchG			
Entnahme, Beschädigung, Zerstörung von Fortpflanzungs-/Ruhestätten § 44 Abs.1 Nr. 3 BNatSchG)			
Können Fortpflanzungs- oder Ruhestätten aus der Natur entnommen, beschädigt oder zerstört werden? <i>Vermeidungsmaßnahmen zunächst unberücksichtigt</i>	<input type="checkbox"/> ja	<input checked="" type="checkbox"/> nein	<i>Im relevanten Eingriffsraum fehlen die strukturellen Voraussetzungen für einen Neststandort völlig; nur als Gastvogelart beobachtet</i>
Sind Vermeidungs-Maßnahmen möglich?	<input type="checkbox"/> ja	<input type="checkbox"/> nein	<i>entfällt</i>
Wird die ökologische Funktion im räumlichen Zusammenhang ohne vorgezogene Ausgleichs-Maßnahmen (CEF) gewahrt (§ 44 (5) Satz 2 BNatSchG)? <i>Vermeidungsmaßnahmen berücksichtigt</i>	<input type="checkbox"/> ja	<input type="checkbox"/> nein	<i>entfällt</i>
Wenn nein – kann die ökologische Funktion durch vorgezogene Ausgleichs-Maßnahmen (CEF) gewährleistet werden?	<input type="checkbox"/> ja	<input type="checkbox"/> nein	<i>entfällt</i>
Der Verbotstatbestand ‚Entnahme, Beschädigung, Zerstörung von Fortpflanzungs- oder Ruhestätten‘ tritt ein.	<input type="checkbox"/> ja	<input checked="" type="checkbox"/> nein	

Durch das Vorhaben betroffene Art:		Dohle (<i>Corvus monedula</i>) Blatt 2	
Fang, Verletzung, Tötung wild lebender Tiere (§ 44 Abs. 1 Nr. 1 BNatSchG)			
Können Tiere gefangen, verletzt oder getötet werden? <i>Vermeidungsmaßnahmen zunächst unberücksichtigt</i>	<input type="checkbox"/> ja	<input checked="" type="checkbox"/> nein	<i>Keine Neststandorte im geplanten Eingriffsraum, weshalb auch keine Gelege oder Nestlinge betroffen sein werden.</i>
Sind Vermeidungs-Maßnahmen möglich?	<input type="checkbox"/> ja	<input type="checkbox"/> nein	entfällt
Verbleibt unter Berücksichtigung der Vermeidungsmaßnahmen ein signifikant erhöhtes Verletzungs- oder Tötungsrisiko? <i>Wenn ja – Verbotsauslösung!</i>	<input type="checkbox"/> ja	<input type="checkbox"/> nein	entfällt
Der Verbotstatbestand ‚Fangen, Töten, Verletzen‘ tritt ein.			<input type="checkbox"/> ja <input checked="" type="checkbox"/> nein
Störungstatbestände (§ 44 Abs. 1 Nr. 2 BNatSchG)			
Können wild lebende Tiere während der Fortpflanzungs-, Aufzucht-, Mauser- Überwinterungs- und Wanderungszeiten erheblich gestört werden?	<input type="checkbox"/> ja	<input checked="" type="checkbox"/> nein	<i>Die Brutplätze liegen deutlich außerhalb der störökologisch bedeutsamen Wirkzone</i>
Sind Vermeidungs-Maßnahmen möglich?	<input type="checkbox"/> ja	<input type="checkbox"/> nein	entfällt
Wird eine erhebliche Störung durch obengenannte Maßnahmen vollständig vermieden	<input type="checkbox"/> ja	<input type="checkbox"/> nein	entfällt
Der Verbotstatbestand ‚erhebliche Störung‘ tritt ein.			<input type="checkbox"/> ja <input checked="" type="checkbox"/> nein
Entnahme von wild lebenden Pflanzen; Standortbeschädigung/-zerstörung (§ 44 (1) Nr. 4 BNatSchG)			
Entfällt grundsätzlich, da keine Pflanzenart betroffen ist			
Ausnahmegenehmigung nach § 45 Abs.7 BNatSchG erforderlich?			
Tritt einer der Verbotstatbestände nach § 44 (1) Nr. 1 bis 4 BNatSchG ein? <i>(Unter Berücksichtigung der Wirkungsprognose / der vorgesehenen Maßnahmen)</i>			<input type="checkbox"/> ja <input checked="" type="checkbox"/> nein
<input type="checkbox"/> Ausnahme erforderlich <i>Prüfung der Ausnahmevoraussetzungen</i>		<input checked="" type="checkbox"/> Ausnahme nicht erforderlich <i>Artenschutzprüfung abgeschlossen</i>	
Zusammenfassung			
Folgende fachlich geeigneten und zumutbaren Maßnahmen sind in den Planunterlagen dargestellt und berücksichtigt worden:			
<input type="checkbox"/> Vermeidungsmaßnahmen			
<input type="checkbox"/> CEF-Maßnahmen zur Funktionssicherung im räumlichen Zusammenhang			
<input type="checkbox"/> FCS-Maßnahmen zur Sicherung des derzeitigen Erhaltungszustandes der Population über den örtlichen Funktionsraum hinaus			
<input type="checkbox"/> Gegebenenfalls erforderliches Monitoring und Risikomanagement für die oben dargestellten Maßnahmen werden in den Planunterlagen verbindlich festgelegt			
Unter Berücksichtigung von Wirkungsprognose und vorgesehenen Maßnahmen			
<input checked="" type="checkbox"/> tritt kein Verbotstatbestand des § 44 (1) Nr. 1 – 4 ein, so dass keine Ausnahme gem. § 45 Abs. 7 BNatSchG, ggf. in Verbindung mit Art. 16 FFH-RL erforderlich ist			
<input type="checkbox"/> liegen die Ausnahmevoraussetzungen gemäß § 45 Abs. 7 BNatSchG vor ggf. in Verbindung mit Art. 16 Abs. 1 FFH-RL			
<input type="checkbox"/> sind die Ausnahmevoraussetzungen des § 45 Abs. 7 BNatSchG in Verbindung mit Art. 16 Abs. 1 FFH-RL nicht erfüllt!			

Durch das Vorhaben betroffene Art:		Feldlerche (<i>Alauda arvensis</i>) Blatt 1	
Allgemeine Angaben			
Schutzstatus und Gefährdungsstufe	<input type="checkbox"/> FFH-RL-Anhang IV-Art	RL Deutschland	3
	<input checked="" type="checkbox"/> Europäische Vogelart	RL Hessen	V
Erhaltungszustand in Hessen	<input type="checkbox"/> günstig (grün)	<input checked="" type="checkbox"/> ungünstig – unzureichend (gelb)	<input type="checkbox"/> ungünstig - schlecht (rot)
Erhaltungszustand in Deutschland	<input type="checkbox"/> günstig (grün)	<input type="checkbox"/> ungünstig – unzureichend (gelb)	<input type="checkbox"/> ungünstig - schlecht (rot)
Erhaltungszustand in der EU	<input type="checkbox"/> günstig (grün)	<input type="checkbox"/> ungünstig – unzureichend (gelb)	<input type="checkbox"/> ungünstig - schlecht (rot)
Lebensraumsprüche/Verhaltensweise	<i>Offenes Gelände mit weitgehend freiem Horizont; trockene bis wechselfeuchte Böden sowie einer abwechslungsreich strukturierten Gras- und Krautschicht; bevorzugt wird karge Vegetation mit offenen Bereichen, was auf Äckern idealerweise anzutreffen ist.</i>		
Verbreitung	<i>In Deutschland und Hessen weit verbreitet und flächendeckend vorkommend; nur bewaldete Flächen und Siedlungsbereiche werden gemieden</i>		
Vorhabensbezogene Angaben			
Vorkommen im Untersuchungsraum			
<input checked="" type="checkbox"/> nachgewiesen	<i>Vorkommen der Art wurden im Rahmen der aktuellen Kartierung in 2019 für das Plangebiet und sein Umfeld als Brutvogelart nachgewiesen; von der Planung betroffen - Plangebiet zzgl. 50 m-Korridor Effektdistanz (vgl. auch die anliegende Fundortkarte) – sind zwei Reviere der Feldlerche</i>		
<input type="checkbox"/> sehr wahrscheinlich anzunehmen	<i>entfällt</i>		
Prognose und Bewertung der Tatbestände nach § 44 BNatSchG			
Entnahme, Beschädigung, Zerstörung von Fortpflanzungs-/Ruhestätten § 44 Abs.1 Nr. 3 BNatSchG)			
Können Fortpflanzungs- oder Ruhestätten aus der Natur entnommen, beschädigt oder zerstört werden? <i>Vermeidungsmaßnahmen zunächst unberücksichtigt</i>	<input checked="" type="checkbox"/> ja	<input type="checkbox"/> nein	<i>Der Verlust zweier Reviere ist bei Umsetzung des Nutzungskonzeptes unvermeidbar</i>
Sind Vermeidungs-Maßnahmen möglich?	<input type="checkbox"/> ja	<input checked="" type="checkbox"/> nein	<i>Das Nutzungskonzept sieht zumindest innerhalb des Plangebietes eine vollflächige Nutzungsänderung im Bereich der Ackerfläche (hier: Siedlungsraum der Feldlerche) vor; durch die geplante Bebauung wird auch die nördlich bzw. nordwestlich an den neuen Siedlungsrand anschließende Fläche visuell stark überlagert, so dass hier von einer Vergrämung durch Kulissenefekte auszugehen ist.</i>

Durch das Vorhaben betroffene Art:		Feldlerche (<i>Alauda arvensis</i>) Blatt 2
Entnahme, Beschädigung, Zerstörung von Fortpflanzungs-/Ruhestätten § 44 Abs.1 Nr. 3 BNatSchG) Fortsetzung ...		
Wird die ökologische Funktion im räumlichen Zusammenhang ohne vorgezogene Ausgleichs-Maßnahmen (CEF) gewährt (§ 44 (5) Satz 2 BNatSchG)? <i>Vermeidungsmaßnahmen berücksichtigt</i>	<input type="checkbox"/> ja <input checked="" type="checkbox"/> nein	<i>Aufgrund des unmittelbaren und mittelbaren Habitatverlustes (1+ 1BP) und der nachgewiesenen Bestandssituation, dass die angrenzenden Umgebungsgebiete ebenfalls von der Feldlerche besiedelt sind, ist ein Ausweichen der verdrängten Individuen ohne begleitende Maßnahmen nicht möglich</i>
Wenn nein – kann die ökologische Funktion durch vorgezogene Ausgleichs-Maßnahmen (CEF) gewährleistet werden?	<input checked="" type="checkbox"/> ja <input type="checkbox"/> nein	<i>Zur Verbesserung des Bruthabitatpotenzials und zur Erhöhung möglicher Siedlungsdichten ist die Anlage von Blühstreifen im funktionalen Umfeld zwingend notwendig (C 01)</i>
Der Verbotstatbestand ‚Entnahme, Beschädigung, Zerstörung von Fortpflanzungs- oder Ruhestätten‘ tritt ein.		<input type="checkbox"/> ja <input checked="" type="checkbox"/> nein
Fang, Verletzung, Tötung wild lebender Tiere (§ 44 Abs. 1 Nr. 1 BNatSchG)		
Können Tiere gefangen, verletzt oder getötet werden? <i>Vermeidungsmaßnahmen zunächst unberücksichtigt</i>	<input checked="" type="checkbox"/> ja <input type="checkbox"/> nein	<i>Gelegeverlust ist im Rahmen der Erdarbeiten (Abschieben des Oberbodens, Vorbereitung der Baustelle) denkbar</i>
Sind Vermeidungs-Maßnahmen möglich?	<input checked="" type="checkbox"/> ja <input type="checkbox"/> nein	<i>Befristung der Bauausführungszeit, ggf. aktuelle Kontrolle (V 02) und räumliche Beschränkung (V 03)</i>
Verbleibt unter Berücksichtigung der Vermeidungsmaßnahmen ein signifikant erhöhtes Verletzungs- oder Tötungsrisiko? <i>Wenn ja – Verbotsauslösung!</i>	<input type="checkbox"/> ja <input checked="" type="checkbox"/> nein	<i>Aufgrund der Maßnahmenwirksamkeit ist von keinem signifikant erhöhten Verletzungs- oder Tötungsrisiko auszugehen</i>
Der Verbotstatbestand ‚Fangen, Töten, Verletzen‘ tritt ein.		<input type="checkbox"/> ja <input checked="" type="checkbox"/> nein
Störungstatbestände (§ 44 Abs. 1 Nr. 2 BNatSchG)		
Können wild lebende Tiere während der Fortpflanzungs-, Aufzucht-, Mauser- Überwinterungs- und Wanderungszeiten erheblich gestört werden?	<input type="checkbox"/> ja <input checked="" type="checkbox"/> nein	<i>Aufgrund des vollständigen Verlustes des Bruthabitatpotenzials im Plangebiet und durch die, mit dem Vorhaben einhergehenden Vergrämungseffekte, verliert die Feldlerche im Wirkzonenbereich die lokalen Vorkommensvoraussetzungen, so dass der Verbotsstatbestand nicht mehr eintreten kann</i>
Sind Vermeidungs-Maßnahmen möglich?	<input type="checkbox"/> ja <input type="checkbox"/> nein	<i>entfällt</i>
Wird eine erhebliche Störung durch obengenannte Maßnahmen vollständig vermieden	<input type="checkbox"/> ja <input type="checkbox"/> nein	<i>entfällt</i>
Der Verbotstatbestand ‚erhebliche Störung‘ tritt ein.		<input type="checkbox"/> ja <input checked="" type="checkbox"/> nein
Entnahme von wild lebenden Pflanzen; Standortbeschädigung/-zerstörung (§ 44 (1) Nr. 4 BNatSchG)		
Entfällt grundsätzlich, da keine Pflanzenart betroffen ist		



Durch das Vorhaben betroffene Art:	Feldlerche (<i>Alauda arvensis</i>) Blatt 3
Ausnahmegenehmigung nach § 45 Abs.7 BNatSchG erforderlich?	
Tritt einer der Verbotstatbestände nach § 44 (1) Nr. 1 bis 4 BNatSchG ein? <input type="checkbox"/> ja <input checked="" type="checkbox"/> nein (Unter Berücksichtigung der Wirkungsprognose / der vorgesehenen Maßnahmen)	
<input type="checkbox"/> Ausnahme erforderlich <i>Prüfung der Ausnahmevoraussetzungen</i>	<input checked="" type="checkbox"/> Ausnahme nicht erforderlich <i>Artenschutzprüfung abgeschlossen</i>
Zusammenfassung	
Folgende fachlich geeigneten und zumutbaren Maßnahmen sind in den Planunterlagen dargestellt und berücksichtigt worden:	
<input checked="" type="checkbox"/> Vermeidungsmaßnahmen	
<input checked="" type="checkbox"/> CEF-Maßnahmen zur Funktionssicherung im räumlichen Zusammenhang	
<input type="checkbox"/> FCS-Maßnahmen zur Sicherung des derzeitigen Erhaltungszustandes der Population über den örtlichen Funktionsraum hinaus	
<input checked="" type="checkbox"/> Gegebenenfalls erforderliches Monitoring und Risikomanagement für die oben dargestellten Maßnahmen werden in den Planunterlagen verbindlich festgelegt	
Unter Berücksichtigung von Wirkungsprognose und vorgesehenen Maßnahmen	
<input checked="" type="checkbox"/> tritt kein Verbotstatbestand des § 44 (1) Nr. 1 – 4 ein, so dass keine Ausnahme gem. § 45 Abs. 7 BNatSchG, ggf. in Verbindung mit Art. 16 FFH-RL erforderlich ist	
<input type="checkbox"/> liegen die Ausnahmevoraussetzungen gemäß § 45 Abs. 7 BNatSchG vor ggf. in Verbindung mit Art. 16 Abs. 1 FFH-RL	
<input type="checkbox"/> sind die Ausnahmevoraussetzungen des § 45 Abs. 7 BNatSchG in Verbindung mit Art. 16 Abs. 1 FFH-RL nicht erfüllt!	

Durch das Vorhaben betroffene Art:		Feldsperling (<i>Passer montanus</i>) Blatt 1	
Allgemeine Angaben			
Schutzstatus und Gefährdungsstufe	<input type="checkbox"/> FFH-RL-Anhang IV-Art	RL Deutschland	V
	<input checked="" type="checkbox"/> Europäische Vogelart	RL Hessen	V
Erhaltungszustand in Hessen	<input type="checkbox"/> günstig (grün)	<input checked="" type="checkbox"/> ungünstig – unzureichend (gelb)	<input type="checkbox"/> ungünstig - schlecht (rot)
Erhaltungszustand in Deutschland	<input type="checkbox"/> günstig (grün)	<input type="checkbox"/> ungünstig – unzureichend (gelb)	<input type="checkbox"/> ungünstig - schlecht (rot)
Erhaltungszustand in der EU	<input type="checkbox"/> günstig (grün)	<input type="checkbox"/> ungünstig – unzureichend (gelb)	<input type="checkbox"/> ungünstig - schlecht (rot)
Lebensraumsprüche/Verhaltensweise	<i>Siedler im baumgeprägten Kulturland und an Waldrändern; geringere anthropogene Bindung als Haussperling; brütet in Baumhöhlen und Nistkästen.</i>		
Verbreitung	<i>In Deutschland und Hessen flächendeckend vorkommend</i>		
Vorhabensbezogene Angaben			
Vorkommen im Untersuchungsraum			
<input checked="" type="checkbox"/> nachgewiesen	<i>Vorkommen der Art wurden im Rahmen der aktuellen Er- fassung für das Vorhabensgebiet und für angrenzende Flächen als Nahrungsgast belegt.</i>		
<input type="checkbox"/> sehr wahrscheinlich anzunehmen	<i>entfällt</i>		
Prognose und Bewertung der Tatbestände nach § 44 BNatSchG			
Entnahme, Beschädigung, Zerstörung von Fortpflanzungs-/Ruhestätten § 44 Abs.1 Nr. 3 BNatSchG)			
Können Fortpflanzungs- oder Ruhe- stätten aus der Natur entnommen, be- schädigt oder zerstört werden? <i>Vermeidungsmaßnahmen zunächst unberücksichtigt</i>	<input type="checkbox"/> ja	<input checked="" type="checkbox"/> nein	<i>Im relevanten Eingriffsraum waren keine Bruthabitate des Feldsperlings nachweisbar; hier nur als Gastvoege- lart nachgewiesen</i>
Sind Vermeidungs-Maßnahmen mög- lich?	<input type="checkbox"/> ja	<input type="checkbox"/> nein	<i>entfällt</i>
Wird die ökologische Funktion im räum- lichen Zusammenhang ohne vorgezo- gene Ausgleichs-Maßnahmen (CEF) gewahrt (§ 44 (5) Satz 2 BNatSchG)? <i>Vermeidungsmaßnahmen berücksichtigt</i>	<input type="checkbox"/> ja	<input type="checkbox"/> nein	<i>entfällt</i>
Wenn nein – kann die ökologische Funktion durch vorgezogene Aus- gleichs-Maßnahmen (CEF) gewährleis- tet werden?	<input type="checkbox"/> ja	<input type="checkbox"/> nein	<i>entfällt</i>
Der Verbotstatbestand ‚Entnahme, Beschädigung, Zerstörung von Fort- pflanzungs- oder Ruhestätten‘ tritt ein.	<input type="checkbox"/> ja	<input checked="" type="checkbox"/> nein	

Durch das Vorhaben betroffene Art:		Feldsperling (<i>Passer montanus</i>) Blatt 2	
Fang, Verletzung, Tötung wild lebender Tiere (§ 44 Abs. 1 Nr. 1 BNatSchG)			
Können Tiere gefangen, verletzt oder getötet werden? <i>Vermeidungsmaßnahmen zunächst unberücksichtigt</i>	<input type="checkbox"/> ja	<input checked="" type="checkbox"/> nein	<i>Keine Neststandorte im geplanten Eingriffsraum, weshalb auch keine Gelege oder Nestlinge betroffen sein werden.</i>
Sind Vermeidungs-Maßnahmen möglich?	<input type="checkbox"/> ja	<input type="checkbox"/> nein	entfällt
Verbleibt unter Berücksichtigung der Vermeidungsmaßnahmen ein signifikant erhöhtes Verletzungs- oder Tötungsrisiko? <i>Wenn ja – Verbotsauslösung!</i>	<input type="checkbox"/> ja	<input type="checkbox"/> nein	entfällt
Der Verbotstatbestand ‚Fangen, Töten, Verletzen‘ tritt ein.			<input type="checkbox"/> ja <input checked="" type="checkbox"/> nein
Störungstatbestände (§ 44 Abs. 1 Nr. 2 BNatSchG)			
Können wild lebende Tiere während der Fortpflanzungs-, Aufzucht-, Mauser- Überwinterungs- und Wanderungszeiten erheblich gestört werden?	<input type="checkbox"/> ja	<input checked="" type="checkbox"/> nein	<i>Die vorhandene stöökologische Belastungsintensität wird nicht in erheblichem Maße überschritten, da die Art durchaus auch in die Siedlungsrandbereiche vordringt</i>
Sind Vermeidungs-Maßnahmen möglich?	<input type="checkbox"/> ja	<input type="checkbox"/> nein	entfällt
Wird eine erhebliche Störung durch obengenannte Maßnahmen vollständig vermieden	<input type="checkbox"/> ja	<input type="checkbox"/> nein	entfällt
Der Verbotstatbestand ‚erhebliche Störung‘ tritt ein.			<input type="checkbox"/> ja <input checked="" type="checkbox"/> nein
Entnahme von wild lebenden Pflanzen; Standortbeschädigung/-zerstörung (§ 44 (1) Nr. 4 BNatSchG)			
Entfällt grundsätzlich, da keine Pflanzenart betroffen ist			
Ausnahmegenehmigung nach § 45 Abs.7 BNatSchG erforderlich?			
Tritt einer der Verbotstatbestände nach § 44 (1) Nr. 1 bis 4 BNatSchG ein? <i>(Unter Berücksichtigung der Wirkungsprognose / der vorgesehenen Maßnahmen)</i>			<input type="checkbox"/> ja <input checked="" type="checkbox"/> nein
<input type="checkbox"/> Ausnahme erforderlich <i>Prüfung der Ausnahmevoraussetzungen</i>		<input checked="" type="checkbox"/> Ausnahme nicht erforderlich <i>Artenschutzprüfung abgeschlossen</i>	
Zusammenfassung			
Folgende fachlich geeigneten und zumutbaren Maßnahmen sind in den Planunterlagen dargestellt und berücksichtigt worden:			
<input type="checkbox"/> Vermeidungsmaßnahmen			
<input type="checkbox"/> CEF-Maßnahmen zur Funktionssicherung im räumlichen Zusammenhang			
<input type="checkbox"/> FCS-Maßnahmen zur Sicherung des derzeitigen Erhaltungszustandes der Population über den örtlichen Funktionsraum hinaus			
<input type="checkbox"/> Gegebenenfalls erforderliches Monitoring und Risikomanagement für die oben dargestellten Maßnahmen werden in den Planunterlagen verbindlich festgelegt			
Unter Berücksichtigung von Wirkungsprognose und vorgesehenen Maßnahmen			
<input checked="" type="checkbox"/> tritt kein Verbotstatbestand des § 44 (1) Nr. 1 – 4 ein, so dass keine Ausnahme gem. § 45 Abs. 7 BNatSchG, ggf. in Verbindung mit Art. 16 FFH-RL erforderlich ist			
<input type="checkbox"/> liegen die Ausnahmevoraussetzungen gemäß § 45 Abs. 7 BNatSchG vor ggf. in Verbindung mit Art. 16 Abs. 1 FFH-RL			
<input type="checkbox"/> sind die Ausnahmevoraussetzungen des § 45 Abs. 7 BNatSchG in Verbindung mit Art. 16 Abs. 1 FFH-RL nicht erfüllt!			

Durch das Vorhaben betroffene Art:		Goldammer (<i>Emberiza citrinella</i>) Blatt 1	
Allgemeine Angaben			
Schutzstatus und Gefährdungsstufe	<input type="checkbox"/> FFH-RL-Anhang IV-Art	RL Deutschland	--
	<input checked="" type="checkbox"/> Europäische Vogelart	RL Hessen	--
Erhaltungszustand in Hessen	<input type="checkbox"/> günstig (grün)	<input checked="" type="checkbox"/> ungünstig – unzureichend (gelb)	<input type="checkbox"/> ungünstig – schlecht (rot)
Erhaltungszustand in Deutschland	<input type="checkbox"/> günstig (grün)	<input type="checkbox"/> ungünstig – unzureichend (gelb)	<input type="checkbox"/> ungünstig – schlecht (rot)
Erhaltungszustand in der EU	<input type="checkbox"/> günstig (grün)	<input type="checkbox"/> ungünstig – unzureichend (gelb)	<input type="checkbox"/> ungünstig – schlecht (rot)
Lebensraumsprüche/Verhaltensweise	<i>Brütet vorwiegend in offenem Gelände mit Bäumen und Büschen, aber auch an Waldrändern und in Schlagfluren; die Goldammer legt ihr Nest meist auf dem Boden an (Bodenbrüter), selten nur bodennah im Gestrüpp; als Baumaterial werden Halme, Würzelchen, Flechten und Moos genommen; innen sind die Nester mit Hälmchen und Haaren ausgepolstert; Stand- und Strichvogel der im Winter oft in großen Gesellschaften umherstreift und auch bis in die Siedlungsbereiche vordringt.</i>		
Verbreitung	<i>In Deutschland und Hessen flächendeckend vorkommend</i>		
Vorhabensbezogene Angaben			
Vorkommen im Untersuchungsraum			
<input checked="" type="checkbox"/> nachgewiesen	<i>Vorkommen der Art wurden im Rahmen der aktuellen Kartierung für den westlichen Grenzbereich des Plangebietes nachgewiesen (vgl. anhängende Fundortkarte); aufgrund der strukturellen Gegebenheiten in Verbindung mit den Beobachtungsdaten wird die Goldammer als Brutvogelart eingestuft.</i>		
<input type="checkbox"/> sehr wahrscheinlich anzunehmen	<i>entfällt</i>		
Prognose und Bewertung der Tatbestände nach § 44 BNatSchG			
Entnahme, Beschädigung, Zerstörung von Fortpflanzungs-/Ruhestätten § 44 Abs.1 Nr. 3 BNatSchG)			
Können Fortpflanzungs- oder Ruhestätten aus der Natur entnommen, beschädigt oder zerstört werden? <i>Vermeidungsmaßnahmen zunächst unberücksichtigt</i>	<input checked="" type="checkbox"/> ja	<input type="checkbox"/> nein	<i>Im geplanten Eingriffsraum ist ein Revier der Goldammer im Randbereich eines Gehölz- und Brachekomplexes betroffen.</i>
Sind Vermeidungs-Maßnahmen möglich?	<input type="checkbox"/> ja	<input checked="" type="checkbox"/> nein	<i>Es muss davon ausgegangen werden, dass das besetzte Bruthabitat im Zuge der Baufeldfreimachung zerstört werden kann</i>
Wird die ökologische Funktion im räumlichen Zusammenhang ohne vorgezogene Ausgleichs-Maßnahmen (CEF) gewahrt (§ 44 (5) Satz 2 BNatSchG)? <i>Vermeidungsmaßnahmen berücksichtigt</i>	<input checked="" type="checkbox"/> ja	<input type="checkbox"/> nein	<i>Im funktionalen Umfeld sind hinreichend geeignete Bruthabitatstrukturen für die Anlage neuer Nester vorhanden</i>
Wenn nein – kann die ökologische Funktion durch vorgezogene Ausgleichs-Maßnahmen (CEF) gewährleistet werden?	<input type="checkbox"/> ja	<input type="checkbox"/> nein	<i>entfällt</i>
Der Verbotstatbestand ‚Entnahme, Beschädigung, Zerstörung von Fortpflanzungs- oder Ruhestätten‘ tritt ein.	<input type="checkbox"/> ja	<input checked="" type="checkbox"/> nein	



Durch das Vorhaben betroffene Art:		Goldammer (<i>Emberiza citrinella</i>) Blatt 2	
Fang, Verletzung, Tötung wild lebender Tiere (§ 44 Abs. 1 Nr. 1 BNatSchG)			
Können Tiere gefangen, verletzt oder getötet werden? <i>Vermeidungsmaßnahmen zunächst unberücksichtigt</i>	<input checked="" type="checkbox"/> ja	<input type="checkbox"/> nein	<i>Zerstörung von Gelegen oder Verlust von Nestlingen durch Eingriffe in die Vegetationsschicht</i>
Sind Vermeidungs-Maßnahmen möglich?	<input checked="" type="checkbox"/> ja	<input type="checkbox"/> nein	<i>Beschränkung der Ausführungszeit oder vorlaufende Kontrolle (V 02)</i>
Verbleibt unter Berücksichtigung der Vermeidungsmaßnahmen ein signifikant erhöhtes Verletzungs- oder Tötungsrisiko? <i>Wenn ja – Verbotsauslösung!</i>	<input type="checkbox"/> ja	<input checked="" type="checkbox"/> nein	<i>Aufgrund der Maßnahmenwirksamkeit ist von keinem signifikant erhöhten Verletzungs- oder Tötungsrisiko auszugehen</i>
Der Verbotstatbestand ‚Fangen, Töten, Verletzen‘ tritt ein.		<input type="checkbox"/> ja	<input checked="" type="checkbox"/> nein
Störungstatbestände (§ 44 Abs. 1 Nr. 2 BNatSchG)			
Können wild lebende Tiere während der Fortpflanzungs-, Aufzucht-, Mauser- Überwinterungs- und Wanderungszeiten erheblich gestört werden?	<input type="checkbox"/> ja	<input checked="" type="checkbox"/> nein	<i>Das ermittelte Revier liegt im westlichen Randbereich des Plangebietes, weshalb eine Verlagerung in störungsarme Ausweichbezirke anzunehmen ist, die im funktionalen Umfeld des aktuellen Siedlungsraumes der Art in hinreichendem Maße zur Verfügung stehen – aufgrund der Mobilität der Art gilt hier als Bezugsraum die Gemarkung Schaafheim.</i>
Sind Vermeidungs-Maßnahmen möglich?	<input type="checkbox"/> ja	<input type="checkbox"/> nein	<i>entfällt</i>
Wird eine erhebliche Störung durch obengenannte Maßnahmen vollständig vermieden	<input type="checkbox"/> ja	<input type="checkbox"/> nein	<i>entfällt</i>
Der Verbotstatbestand ‚erhebliche Störung‘ tritt ein.		<input type="checkbox"/> ja	<input checked="" type="checkbox"/> nein
Entnahme von wild lebenden Pflanzen; Standortbeschädigung/-zerstörung (§ 44 (1) Nr. 4 BNatSchG)			
Entfällt grundsätzlich, da keine Pflanzenart betroffen ist			
Ausnahmegenehmigung nach § 45 Abs.7 BNatSchG erforderlich?			
Tritt einer der Verbotstatbestände nach § 44 (1) Nr. 1 bis 4 BNatSchG ein? <i>(Unter Berücksichtigung der Wirkungsprognose / der vorgesehenen Maßnahmen)</i>		<input type="checkbox"/> ja	<input checked="" type="checkbox"/> nein
<input type="checkbox"/> Ausnahme erforderlich <i>Prüfung der Ausnahmevoraussetzungen</i>		<input checked="" type="checkbox"/> Ausnahme nicht erforderlich <i>Artenschutzprüfung abgeschlossen</i>	

Durch das Vorhaben betroffene Art: Goldammer (*Emberiza citrinella*)
Blatt 3

Zusammenfassung

Folgende fachlich geeigneten und zumutbaren Maßnahmen sind in den Planunterlagen dargestellt und berücksichtigt worden:

- Vermeidungsmaßnahmen
- CEF-Maßnahmen zur Funktionssicherung im räumlichen Zusammenhang
- FCS-Maßnahmen zur Sicherung des derzeitigen Erhaltungszustandes der Population über den örtlichen Funktionsraum hinaus
- Gegebenenfalls erforderliches Monitoring und Risikomanagement für die oben dargestellten Maßnahmen werden in den Planunterlagen verbindlich festgelegt

Unter Berücksichtigung von Wirkungsprognose und vorgesehenen Maßnahmen

- tritt kein Verbotstatbestand des § 44 (1) Nr. 1 – 4 ein, so dass keine Ausnahme gem. § 45 Abs. 7 BNatSchG, ggf. in Verbindung mit Art. 16 FFH-RL erforderlich ist
- liegen die Ausnahmevoraussetzungen gemäß § 45 Abs. 7 BNatSchG vor ggf. in Verbindung mit Art. 16 Abs. 1 FFH-RL
- sind die Ausnahmevoraussetzungen des § 45 Abs. 7 BNatSchG in Verbindung mit Art. 16 Abs. 1 FFH-RL nicht erfüllt!

Durch das Vorhaben betroffene Art:		Graureiher (<i>Ardea cinerea</i>) Blatt 1	
Allgemeine Angaben			
Schutzstatus und Gefährdungsstufe	<input type="checkbox"/> FFH-RL-Anhang IV-Art	RL Deutschland	--
	<input checked="" type="checkbox"/> Europäische Vogelart	RL Hessen	--
Erhaltungszustand in Hessen	<input type="checkbox"/> günstig (grün)	<input type="checkbox"/> ungünstig – unzureichend (gelb)	<input type="checkbox"/> ungünstig - schlecht (rot)
Erhaltungszustand in Deutschland	<input type="checkbox"/> günstig (grün)	<input type="checkbox"/> ungünstig – unzureichend (gelb)	<input type="checkbox"/> ungünstig - schlecht (rot)
Erhaltungszustand in der EU	<input type="checkbox"/> günstig (grün)	<input type="checkbox"/> ungünstig – unzureichend (gelb)	<input type="checkbox"/> ungünstig - schlecht (rot)
Lebensraumsprüche/Verhaltensweise	<i>Koloniebrüter; die Kolonien liegen hauptsächlich in störungsarmen Altholzbeständen in Waldrand- und Gewässernähe, oft auch auf Inseln; als Nahrungshabitate werden Gewässer (bis etwa 60 cm Tiefe), Felder und Wiesen genutzt; das Beutetierschema umfasst dementsprechend Fische, Kleinsäuger, Reptilien und Amphibien, aber auch Jungvögel und Wirbellose</i>		
Verbreitung	<i>In Deutschland und Hessen flächendeckend vorkommend, dabei allerdings an geeignete Talauen gebunden</i>		
Vorhabensbezogene Angaben			
Vorkommen im Untersuchungsraum			
<input checked="" type="checkbox"/> nachgewiesen	<i>Vorkommen der Art wurden im Rahmen der aktuellen Kartierung für den Betrachtungsraum nachgewiesen; aufgrund der strukturellen Gegebenheiten in Verbindung mit den Beobachtungsdaten wird der Graureiher als Nahrungsgast eingestuft.</i>		
<input type="checkbox"/> sehr wahrscheinlich anzunehmen	<i>entfällt</i>		
Prognose und Bewertung der Tatbestände nach § 44 BNatSchG			
Entnahme, Beschädigung, Zerstörung von Fortpflanzungs-/Ruhestätten § 44 Abs.1 Nr. 3 BNatSchG)			
Können Fortpflanzungs- oder Ruhestätten aus der Natur entnommen, beschädigt oder zerstört werden? <i>Vermeidungsmaßnahmen zunächst unberücksichtigt</i>	<input type="checkbox"/> ja	<input checked="" type="checkbox"/> nein	<i>Im relevanten Eingriffsraum waren keine Bruthabitate des Graureihers nachweisbar; nur als Gastvogelart nachgewiesen</i>
Sind Vermeidungs-Maßnahmen möglich?	<input type="checkbox"/> ja	<input type="checkbox"/> nein	<i>entfällt</i>
Wird die ökologische Funktion im räumlichen Zusammenhang ohne vorgezogene Ausgleichs-Maßnahmen (CEF) gewahrt (§ 44 (5) Satz 2 BNatSchG)? <i>Vermeidungsmaßnahmen berücksichtigt</i>	<input type="checkbox"/> ja	<input type="checkbox"/> nein	<i>entfällt</i>
Wenn nein – kann die ökologische Funktion durch vorgezogene Ausgleichs-Maßnahmen (CEF) gewährleistet werden?	<input type="checkbox"/> ja	<input type="checkbox"/> nein	<i>entfällt</i>
Der Verbotstatbestand ‚Entnahme, Beschädigung, Zerstörung von Fortpflanzungs- oder Ruhestätten‘ tritt ein.	<input type="checkbox"/> ja	<input checked="" type="checkbox"/> nein	

Durch das Vorhaben betroffene Art:		Graureiher (<i>Ardea cinerea</i>) Blatt 2	
Fang, Verletzung, Tötung wild lebender Tiere (§ 44 Abs. 1 Nr. 1 BNatSchG)			
Können Tiere gefangen, verletzt oder getötet werden? <i>Vermeidungsmaßnahmen zunächst unberücksichtigt</i>	<input type="checkbox"/> ja	<input checked="" type="checkbox"/> nein	<i>Keine Neststandorte im geplanten Eingriffsraum, weshalb auch keine Gelege oder Nestlinge betroffen sein werden.</i>
Sind Vermeidungs-Maßnahmen möglich?	<input type="checkbox"/> ja	<input type="checkbox"/> nein	entfällt
Verbleibt unter Berücksichtigung der Vermeidungsmaßnahmen ein signifikant erhöhtes Verletzungs- oder Tötungsrisiko? <i>Wenn ja – Verbotsauslösung!</i>	<input type="checkbox"/> ja	<input type="checkbox"/> nein	entfällt
Der Verbotstatbestand ‚Fangen, Töten, Verletzen‘ tritt ein.		<input type="checkbox"/> ja	<input checked="" type="checkbox"/> nein
Störungstatbestände (§ 44 Abs. 1 Nr. 2 BNatSchG)			
Können wild lebende Tiere während der Fortpflanzungs-, Aufzucht-, Mauser- Überwinterungs- und Wanderungszeiten erheblich gestört werden?	<input type="checkbox"/> ja	<input checked="" type="checkbox"/> nein	<i>Die Art nutzt aktuell im Bereich des Vorhabensgebietes keine entsprechenden Habitatkomplexe</i>
Sind Vermeidungs-Maßnahmen möglich?	<input type="checkbox"/> ja	<input type="checkbox"/> nein	entfällt
Wird eine erhebliche Störung durch obengenannte Maßnahmen vollständig vermieden	<input type="checkbox"/> ja	<input type="checkbox"/> nein	entfällt
Der Verbotstatbestand ‚erhebliche Störung‘ tritt ein.		<input type="checkbox"/> ja	<input checked="" type="checkbox"/> nein
Entnahme von wild lebenden Pflanzen; Standortbeschädigung/-zerstörung (§ 44 (1) Nr. 4 BNatSchG)			
Entfällt grundsätzlich, da keine Pflanzenart betroffen ist			
Ausnahmegenehmigung nach § 45 Abs.7 BNatSchG erforderlich?			
Tritt einer der Verbotstatbestände nach § 44 (1) Nr. 1 bis 4 BNatSchG ein? <i>(Unter Berücksichtigung der Wirkungsprognose / der vorgesehenen Maßnahmen)</i>		<input type="checkbox"/> ja	<input checked="" type="checkbox"/> nein
<input type="checkbox"/> Ausnahme erforderlich <i>Prüfung der Ausnahmevoraussetzungen</i>		<input checked="" type="checkbox"/> Ausnahme nicht erforderlich <i>Artenschutzprüfung abgeschlossen</i>	
Zusammenfassung			
Folgende fachlich geeigneten und zumutbaren Maßnahmen sind in den Planunterlagen dargestellt und berücksichtigt worden:			
<input type="checkbox"/> Vermeidungsmaßnahmen			
<input type="checkbox"/> CEF-Maßnahmen zur Funktionssicherung im räumlichen Zusammenhang			
<input type="checkbox"/> FCS-Maßnahmen zur Sicherung des derzeitigen Erhaltungszustandes der Population über den örtlichen Funktionsraum hinaus			
<input type="checkbox"/> Gegebenenfalls erforderliches Monitoring und Risikomanagement für die oben dargestellten Maßnahmen werden in den Planunterlagen verbindlich festgelegt			
Unter Berücksichtigung von Wirkungsprognose und vorgesehenen Maßnahmen			
<input checked="" type="checkbox"/> tritt kein Verbotstatbestand des § 44 (1) Nr. 1 – 4 ein, so dass keine Ausnahme gem. § 45 Abs. 7 BNatSchG, ggf. in Verbindung mit Art. 16 FFH-RL erforderlich ist			
<input type="checkbox"/> liegen die Ausnahmevoraussetzungen gemäß § 45 Abs. 7 BNatSchG vor ggf. in Verbindung mit Art. 16 Abs. 1 FFH-RL			
<input type="checkbox"/> sind die Ausnahmevoraussetzungen des § 45 Abs. 7 BNatSchG in Verbindung mit Art. 16 Abs. 1 FFH-RL nicht erfüllt!			

Durch das Vorhaben betroffene Art:		Haussperling (<i>Passer domesticus</i>) Blatt 1	
Allgemeine Angaben			
Schutzstatus und Gefährdungsstufe	<input type="checkbox"/> FFH-RL-Anhang IV-Art	RL Deutschland	V
	<input checked="" type="checkbox"/> Europäische Vogelart	RL Hessen	V
Erhaltungszustand in Hessen	<input type="checkbox"/> günstig (grün)	<input checked="" type="checkbox"/> ungünstig – unzureichend (gelb)	<input type="checkbox"/> ungünstig - schlecht (rot)
Erhaltungszustand in Deutschland	<input type="checkbox"/> günstig (grün)	<input type="checkbox"/> ungünstig – unzureichend (gelb)	<input type="checkbox"/> ungünstig - schlecht (rot)
Erhaltungszustand in der EU	<input type="checkbox"/> günstig (grün)	<input type="checkbox"/> ungünstig – unzureichend (gelb)	<input type="checkbox"/> ungünstig - schlecht (rot)
Lebensraumsprüche/Verhaltensweise	<i>Siedler im baumgeprägten Kulturland und an Waldrändern; geringere anthropogene Bindung als Haussperling; brütet in Baumhöhlen und Nistkästen.</i>		
Verbreitung	<i>In Deutschland und Hessen verbreitet</i>		
Vorhabensbezogene Angaben			
Vorkommen im Untersuchungsraum			
<input checked="" type="checkbox"/> nachgewiesen	<i>Vorkommen der Art wurden im Rahmen der aktuellen Kartierung für den Betrachtungsraum nachgewiesen; aufgrund der strukturellen Gegebenheiten in Verbindung mit den Beobachtungsdaten wird der Haussperling als Brutvogelart eingestuft (vgl. anhängende Fundortkarte).</i>		
<input type="checkbox"/> sehr wahrscheinlich anzunehmen	<i>entfällt</i>		
Prognose und Bewertung der Tatbestände nach § 44 BNatSchG			
Entnahme, Beschädigung, Zerstörung von Fortpflanzungs-/Ruhestätten § 44 Abs.1 Nr. 3 BNatSchG)			
Können Fortpflanzungs- oder Ruhestätten aus der Natur entnommen, beschädigt oder zerstört werden? <i>Vermeidungsmaßnahmen zunächst unberücksichtigt</i>	<input checked="" type="checkbox"/> ja	<input type="checkbox"/> nein	<i>Durch unangepasste Arbeiten an Fassade und Dachstuhl der Bestandsgebäude kann es zum Verlust potenziell nutzbarer Bruthabitatstrukturen kommen</i>
Sind Vermeidungs-Maßnahmen möglich?	<input type="checkbox"/> ja	<input checked="" type="checkbox"/> nein	<i>Entsprechende Arbeiten sind auch ohne das begutachtete Vorhaben jederzeit möglich</i>
Wird die ökologische Funktion im räumlichen Zusammenhang ohne vorgezogene Ausgleichs-Maßnahmen (CEF) gewahrt (§ 44 (5) Satz 2 BNatSchG)? <i>Vermeidungsmaßnahmen berücksichtigt</i>	<input checked="" type="checkbox"/> ja	<input type="checkbox"/> nein	<i>Da hier nur sehr wenige Brutplätze betroffen sein werden, kann begründet davon ausgegangen werden, dass der Haussperling hinreichend geeignete Ersatzstrukturen im funktionalen Umfeld finden und besetzen kann. Insbesondere die geplanten Neubauten schaffen hinreichend neue, bisher unbesetzte Strukturpotenziale für die Art.</i>
Wenn nein – kann die ökologische Funktion durch vorgezogene Ausgleichs-Maßnahmen (CEF) gewährleistet werden?	<input type="checkbox"/> ja	<input type="checkbox"/> nein	<i>entfällt</i>
Der Verbotstatbestand ‚Entnahme, Beschädigung, Zerstörung von Fortpflanzungs- oder Ruhestätten‘ tritt ein.	<input type="checkbox"/> ja	<input checked="" type="checkbox"/> nein	

Durch das Vorhaben betroffene Art:		Haussperling (<i>Passer domesticus</i>) Blatt 2	
Fang, Verletzung, Tötung wild lebender Tiere (§ 44 Abs. 1 Nr. 1 BNatSchG)			
Können Tiere gefangen, verletzt oder getötet werden? <i>Vermeidungsmaßnahmen zunächst unberücksichtigt</i>	<input checked="" type="checkbox"/> ja	<input type="checkbox"/> nein	<i>Durch unangepasste Arbeiten an Fassade und Dachstuhl der Bestandsgebäude kann es zu Verlusten von Gelegen und Nestlingen kommen</i>
Sind Vermeidungs-Maßnahmen möglich?	<input checked="" type="checkbox"/> ja	<input type="checkbox"/> nein	<i>Zeitliche Begrenzung der Gebäudearbeiten oder vorlaufende Kontrolle (V 04)</i>
Verbleibt unter Berücksichtigung der Vermeidungsmaßnahmen ein signifikant erhöhtes Verletzungs- oder Tötungsrisiko? <i>Wenn ja – Verbotsauslösung!</i>	<input type="checkbox"/> ja	<input checked="" type="checkbox"/> nein	<i>Aufgrund der Maßnahmenwirksamkeit ist von keinem signifikant erhöhten Verletzungs- oder Tötungsrisiko auszugehen</i>
Der Verbotstatbestand ‚Fangen, Töten, Verletzen‘ tritt ein.		<input type="checkbox"/> ja	<input checked="" type="checkbox"/> nein
Störungstatbestände (§ 44 Abs. 1 Nr. 2 BNatSchG)			
Können wild lebende Tiere während der Fortpflanzungs-, Aufzucht-, Mauser- Überwinterungs- und Wanderungszeiten erheblich gestört werden?	<input type="checkbox"/> ja	<input checked="" type="checkbox"/> nein	<i>Die Art ist an das anthropogene Umfeld angepasst und gilt als weitgehend unempfindlich gegenüber anthropogen verursachten Störreizen</i>
Sind Vermeidungs-Maßnahmen möglich?	<input type="checkbox"/> ja	<input type="checkbox"/> nein	entfällt
Wird eine erhebliche Störung durch obengenannte Maßnahmen vollständig vermieden	<input type="checkbox"/> ja	<input type="checkbox"/> nein	entfällt
Der Verbotstatbestand ‚erhebliche Störung‘ tritt ein.		<input type="checkbox"/> ja	<input checked="" type="checkbox"/> nein
Entnahme von wild lebenden Pflanzen; Standortbeschädigung/-zerstörung (§ 44 (1) Nr. 4 BNatSchG)			
Entfällt grundsätzlich, da keine Pflanzenart betroffen ist			
Ausnahmegenehmigung nach § 45 Abs.7 BNatSchG erforderlich?			
Tritt einer der Verbotstatbestände nach § 44 (1) Nr. 1 bis 4 BNatSchG ein? <i>(Unter Berücksichtigung der Wirkungsprognose / der vorgesehenen Maßnahmen)</i>		<input type="checkbox"/> ja	<input checked="" type="checkbox"/> nein
<input type="checkbox"/> Ausnahme erforderlich <i>Prüfung der Ausnahmeveraussetzungen</i>		<input checked="" type="checkbox"/> Ausnahme nicht erforderlich <i>Artenschutzprüfung abgeschlossen</i>	

Durch das Vorhaben betroffene Art: Haussperling (*Passer domesticus*)
Blatt 3

Zusammenfassung

Folgende fachlich geeigneten und zumutbaren Maßnahmen sind in den Planunterlagen dargestellt und berücksichtigt worden:

- Vermeidungsmaßnahmen
- CEF-Maßnahmen zur Funktionssicherung im räumlichen Zusammenhang
- FCS-Maßnahmen zur Sicherung des derzeitigen Erhaltungszustandes der Population über den örtlichen Funktionsraum hinaus
- Gegebenenfalls erforderliches Monitoring und Risikomanagement für die oben dargestellten Maßnahmen werden in den Planunterlagen verbindlich festgelegt

Unter Berücksichtigung von Wirkungsprognose und vorgesehenen Maßnahmen

- tritt kein Verbotstatbestand des § 44 (1) Nr. 1 – 4 ein, so dass keine Ausnahme gem. § 45 Abs. 7 BNatSchG, ggf. in Verbindung mit Art. 16 FFH-RL erforderlich ist
- liegen die Ausnahmevoraussetzungen gemäß § 45 Abs. 7 BNatSchG vor ggf. in Verbindung mit Art. 16 Abs. 1 FFH-RL
- sind die Ausnahmevoraussetzungen des § 45 Abs. 7 BNatSchG in Verbindung mit Art. 16 Abs. 1 FFH-RL nicht erfüllt!

Durch das Vorhaben betroffene Art:		Hohltaube (<i>Columba oenas</i>) Blatt 1	
Allgemeine Angaben			
Schutzstatus und Gefährdungsstufe	<input type="checkbox"/> FFH-RL-Anhang IV-Art	RL Deutschland	--
	<input checked="" type="checkbox"/> Europäische Vogelart	RL Hessen	--
Erhaltungszustand in Hessen	<input type="checkbox"/> günstig (grün)	<input checked="" type="checkbox"/> ungünstig – unzureichend (gelb)	<input type="checkbox"/> ungünstig - schlecht (rot)
Erhaltungszustand in Deutschland	<input type="checkbox"/> günstig (grün)	<input type="checkbox"/> ungünstig – unzureichend (gelb)	<input type="checkbox"/> ungünstig - schlecht (rot)
Erhaltungszustand in der EU	<input type="checkbox"/> günstig (grün)	<input type="checkbox"/> ungünstig – unzureichend (gelb)	<input type="checkbox"/> ungünstig - schlecht (rot)
Lebensraumansprüche/Verhaltensweise	<i>Siedler in lichten Mischwäldern, möglichst in der Nähe von Feldern, Wiesen und Ödland (Nahrungshabitate); Höhlenbrüter, enge Bindung an verlassene Schwarzspechthöhlen.</i>		
Verbreitung	<i>In Deutschland und Hessen flächendeckend vorkommend.</i>		
Vorhabensbezogene Angaben			
Vorkommen im Untersuchungsraum			
<input checked="" type="checkbox"/> nachgewiesen	<i>Vorkommen der Art wurden im Rahmen der aktuellen Kartierung für den Betrachtungsraum nachgewiesen; aufgrund der strukturellen Gegebenheiten in Verbindung mit den Beobachtungsdaten wird die Hohltaube als Nahrungsgast eingestuft.</i>		
<input type="checkbox"/> sehr wahrscheinlich anzunehmen	<i>entfällt</i>		
Prognose und Bewertung der Tatbestände nach § 44 BNatSchG			
Entnahme, Beschädigung, Zerstörung von Fortpflanzungs-/Ruhestätten § 44 Abs.1 Nr. 3 BNatSchG			
Können Fortpflanzungs- oder Ruhestätten aus der Natur entnommen, beschädigt oder zerstört werden? <i>Vermeidungsmaßnahmen zunächst unberücksichtigt</i>	<input type="checkbox"/> ja	<input checked="" type="checkbox"/> nein	<i>Im relevanten Eingriffsraum sind keine geeigneten Bruthabitatstrukturen für die Hohltaube vorhanden</i>
Sind Vermeidungs-Maßnahmen möglich?	<input type="checkbox"/> ja	<input type="checkbox"/> nein	<i>entfällt</i>
Wird die ökologische Funktion im räumlichen Zusammenhang ohne vorgezogene Ausgleichs-Maßnahmen (CEF) gewahrt (§ 44 (5) Satz 2 BNatSchG)? <i>Vermeidungsmaßnahmen berücksichtigt</i>	<input type="checkbox"/> ja	<input type="checkbox"/> nein	<i>entfällt</i>
Wenn nein – kann die ökologische Funktion durch vorgezogene Ausgleichs-Maßnahmen (CEF) gewährleistet werden?	<input type="checkbox"/> ja	<input type="checkbox"/> nein	<i>entfällt</i>
Der Verbotstatbestand ‚Entnahme, Beschädigung, Zerstörung von Fortpflanzungs- oder Ruhestätten‘ tritt ein.	<input type="checkbox"/> ja	<input checked="" type="checkbox"/> nein	

Durch das Vorhaben betroffene Art:		Hohltaube (<i>Columba oenas</i>) Blatt 1	
Fang, Verletzung, Tötung wild lebender Tiere (§ 44 Abs. 1 Nr. 1 BNatSchG)			
Können Tiere gefangen, verletzt oder getötet werden? <i>Vermeidungsmaßnahmen zunächst unberücksichtigt</i>	<input type="checkbox"/> ja	<input checked="" type="checkbox"/> nein	<i>Keine Neststandorte im geplanten Eingriffsraum, weshalb auch keine Gelege oder Nestlinge betroffen sein werden.</i>
Sind Vermeidungs-Maßnahmen möglich?	<input type="checkbox"/> ja	<input type="checkbox"/> nein	entfällt
Verbleibt unter Berücksichtigung der Vermeidungsmaßnahmen ein signifikant erhöhtes Verletzungs- oder Tötungsrisiko? <i>Wenn ja – Verbotsauslösung!</i>	<input type="checkbox"/> ja	<input type="checkbox"/> nein	entfällt
Der Verbotstatbestand ‚Fangen, Töten, Verletzen‘ tritt ein.			<input type="checkbox"/> ja <input checked="" type="checkbox"/> nein
Störungstatbestände (§ 44 Abs. 1 Nr. 2 BNatSchG)			
Können wild lebende Tiere während der Fortpflanzungs-, Aufzucht-, Mauser- Überwinterungs- und Wanderungszeiten erheblich gestört werden?	<input type="checkbox"/> ja	<input checked="" type="checkbox"/> nein	<i>Die Art nutzt aktuell im Bereich des Vorhabensgebietes keine entsprechenden Habitatkomplexe</i>
Sind Vermeidungs-Maßnahmen möglich?	<input type="checkbox"/> ja	<input type="checkbox"/> nein	entfällt
Wird eine erhebliche Störung durch obengenannte Maßnahmen vollständig vermieden	<input type="checkbox"/> ja	<input type="checkbox"/> nein	entfällt
Der Verbotstatbestand ‚erhebliche Störung‘ tritt ein.			<input type="checkbox"/> ja <input checked="" type="checkbox"/> nein
Entnahme von wild lebenden Pflanzen; Standortbeschädigung/-zerstörung (§ 44 (1) Nr. 4 BNatSchG)			
Entfällt grundsätzlich, da keine Pflanzenart betroffen ist			
Ausnahmegenehmigung nach § 45 Abs.7 BNatSchG erforderlich?			
Tritt einer der Verbotstatbestände nach § 44 (1) Nr. 1 bis 4 BNatSchG ein? <i>(Unter Berücksichtigung der Wirkungsprognose / der vorgesehenen Maßnahmen)</i>			<input type="checkbox"/> ja <input checked="" type="checkbox"/> nein
<input type="checkbox"/> Ausnahme erforderlich <i>Prüfung der Ausnahmevoraussetzungen</i>		<input checked="" type="checkbox"/> Ausnahme nicht erforderlich <i>Artenschutzprüfung abgeschlossen</i>	
Zusammenfassung			
Folgende fachlich geeigneten und zumutbaren Maßnahmen sind in den Planunterlagen dargestellt und berücksichtigt worden:			
<input type="checkbox"/> Vermeidungsmaßnahmen			
<input type="checkbox"/> CEF-Maßnahmen zur Funktionssicherung im räumlichen Zusammenhang			
<input type="checkbox"/> FCS-Maßnahmen zur Sicherung des derzeitigen Erhaltungszustandes der Population über den örtlichen Funktionsraum hinaus			
<input type="checkbox"/> Gegebenenfalls erforderliches Monitoring und Risikomanagement für die oben dargestellten Maßnahmen werden in den Planunterlagen verbindlich festgelegt			
Unter Berücksichtigung von Wirkungsprognose und vorgesehenen Maßnahmen			
<input checked="" type="checkbox"/> tritt kein Verbotstatbestand des § 44 (1) Nr. 1 – 4 ein, so dass keine Ausnahme gem. § 45 Abs. 7 BNatSchG, ggf. in Verbindung mit Art. 16 FFH-RL erforderlich ist			
<input type="checkbox"/> liegen die Ausnahmevoraussetzungen gemäß § 45 Abs. 7 BNatSchG vor ggf. in Verbindung mit Art. 16 Abs. 1 FFH-RL			
<input type="checkbox"/> sind die Ausnahmevoraussetzungen des § 45 Abs. 7 BNatSchG in Verbindung mit Art. 16 Abs. 1 FFH-RL nicht erfüllt!			

Durch das Vorhaben betroffene Art:		Kormoran (<i>Phalacrocorax carbo</i>) Blatt 1	
Allgemeine Angaben			
Schutzstatus und Gefährdungsstufe	<input type="checkbox"/> FFH-RL-Anhang IV-Art	RL Deutschland	--
	<input checked="" type="checkbox"/> Europäische Vogelart	RL Hessen	--
Erhaltungszustand in Hessen	<input type="checkbox"/> günstig (grün)	<input checked="" type="checkbox"/> ungünstig – unzureichend (gelb)	<input type="checkbox"/> ungünstig - schlecht (rot)
Erhaltungszustand in Deutschland	<input type="checkbox"/> günstig (grün)	<input type="checkbox"/> ungünstig – unzureichend (gelb)	<input type="checkbox"/> ungünstig - schlecht (rot)
Erhaltungszustand in der EU	<input type="checkbox"/> günstig (grün)	<input type="checkbox"/> ungünstig – unzureichend (gelb)	<input type="checkbox"/> ungünstig - schlecht (rot)
Lebensraumsprüche/Verhaltensweise	<i>Koloniebrüter; die Kolonien liegen hauptsächlich in störungsarmen Altholzbeständen in Waldrand- und Gewässernähe der großen Flüsse; als Nahrungshabitate werden insbesondere naturferne Bereiche von Stauwehren, Rückhaltebecken oder Abgrabungsgewässer genutzt; als Beutetiere werden hierbei die Hauptfischarten der bejagten Gewässer genutzt („opportunistischer Fischjäger“; der tägliche Nahrungsbedarf beträgt bis zu 450 g Fisch/Kormoran</i>		
Verbreitung	<i>In Deutschland und Hessen vorkommend, dabei allerdings an geeignete Talauen größerer Gewässer gebunden; in Hessen vorwiegend Kolonien an Rhein und Main sowie wenige weitere Vorkommen in Nordhessen</i>		
Vorhabensbezogene Angaben			
Vorkommen im Untersuchungsraum			
<input checked="" type="checkbox"/> nachgewiesen	<i>Vorkommen der Art wurden im Rahmen der aktuellen avifaunistischen Untersuchungen für den Betrachtungsraum belegt; die Art wird hier als Überflieger eingestuft</i>		
<input type="checkbox"/> sehr wahrscheinlich anzunehmen	<i>entfällt</i>		
Prognose und Bewertung der Tatbestände nach § 44 BNatSchG			
Entnahme, Beschädigung, Zerstörung von Fortpflanzungs-/Ruhestätten § 44 Abs.1 Nr. 3 BNatSchG)			
Können Fortpflanzungs- oder Ruhestätten aus der Natur entnommen, beschädigt oder zerstört werden? <i>Vermeidungsmaßnahmen zunächst unberücksichtigt</i>	<input type="checkbox"/> ja	<input checked="" type="checkbox"/> nein	<i>Im Vorhabensbereich nur als Gastvogelart ohne essentielle Gebietsbindung vertreten (seltener Überflieger).</i>
Sind Vermeidungs-Maßnahmen möglich?	<input type="checkbox"/> ja	<input type="checkbox"/> nein	<i>entfällt</i>
Wird die ökologische Funktion im räumlichen Zusammenhang ohne vorgezogene Ausgleichs-Maßnahmen (CEF) gewahrt (§ 44 (5) Satz 2 BNatSchG)? <i>Vermeidungsmaßnahmen berücksichtigt</i>	<input type="checkbox"/> ja	<input type="checkbox"/> nein	<i>entfällt</i>
Wenn nein – kann die ökologische Funktion durch vorgezogene Ausgleichs-Maßnahmen (CEF) gewährleistet werden?	<input type="checkbox"/> ja	<input type="checkbox"/> nein	<i>entfällt</i>
Der Verbotstatbestand ‚Entnahme, Beschädigung, Zerstörung von Fortpflanzungs- oder Ruhestätten‘ tritt ein.	<input type="checkbox"/> ja	<input checked="" type="checkbox"/> nein	

Durch das Vorhaben betroffene Art:		Kormoran (<i>Phalacrocorax carbo</i>)	
		Blatt 2	
Fang, Verletzung, Tötung wild lebender Tiere (§ 44 Abs. 1 Nr. 1 BNatSchG)			
Können Tiere gefangen, verletzt oder getötet werden? <i>Vermeidungsmaßnahmen zunächst unberücksichtigt</i>	<input type="checkbox"/> ja	<input checked="" type="checkbox"/> nein	<i>Keine Neststandorte im geplanten Eingriffsraum, weshalb auch keine Gelege oder Nestlinge betroffen sein werden.</i>
Sind Vermeidungs-Maßnahmen möglich?	<input type="checkbox"/> ja	<input type="checkbox"/> nein	entfällt
Verbleibt unter Berücksichtigung der Vermeidungsmaßnahmen ein signifikant erhöhtes Verletzungs- oder Tötungsrisiko? <i>Wenn ja – Verbotsauslösung!</i>	<input type="checkbox"/> ja	<input type="checkbox"/> nein	entfällt
Der Verbotstatbestand ‚Fangen, Töten, Verletzen‘ tritt ein.			<input type="checkbox"/> ja <input checked="" type="checkbox"/> nein
Störungstatbestände (§ 44 Abs. 1 Nr. 2 BNatSchG)			
Können wild lebende Tiere während der Fortpflanzungs-, Aufzucht-, Mauser- Überwinterungs- und Wanderungszeiten erheblich gestört werden?	<input type="checkbox"/> ja	<input checked="" type="checkbox"/> nein	<i>Die Art nutzt aktuell im Bereich des Vorhabensgebietes keine Fortpflanzungs- oder Ruhestätten</i>
Sind Vermeidungs-Maßnahmen möglich?	<input type="checkbox"/> ja	<input type="checkbox"/> nein	entfällt
Wird eine erhebliche Störung durch obengenannte Maßnahmen vollständig vermieden	<input type="checkbox"/> ja	<input type="checkbox"/> nein	entfällt
Der Verbotstatbestand ‚erhebliche Störung‘ tritt ein.			<input type="checkbox"/> ja <input checked="" type="checkbox"/> nein
Entnahme von wild lebenden Pflanzen; Standortbeschädigung/-zerstörung (§ 44 (1) Nr. 4 BNatSchG)			
Entfällt grundsätzlich, da keine Pflanzenart betroffen ist			
Ausnahmegenehmigung nach § 45 Abs.7 BNatSchG erforderlich?			
Tritt einer der Verbotstatbestände nach § 44 (1) Nr. 1 bis 4 BNatSchG ein? <i>(Unter Berücksichtigung der Wirkungsprognose / der vorgesehenen Maßnahmen)</i>			<input type="checkbox"/> ja <input checked="" type="checkbox"/> nein
<input type="checkbox"/> Ausnahme erforderlich <i>Prüfung der Ausnahmevoraussetzungen</i>		<input checked="" type="checkbox"/> Ausnahme nicht erforderlich <i>Artenschutzprüfung abgeschlossen</i>	
Zusammenfassung			
Folgende fachlich geeigneten und zumutbaren Maßnahmen sind in den Planunterlagen dargestellt und berücksichtigt worden:			
<input type="checkbox"/> Vermeidungsmaßnahmen			
<input type="checkbox"/> CEF-Maßnahmen zur Funktionssicherung im räumlichen Zusammenhang			
<input type="checkbox"/> FCS-Maßnahmen zur Sicherung des derzeitigen Erhaltungszustandes der Population über den örtlichen Funktionsraum hinaus			
<input type="checkbox"/> Gegebenenfalls erforderliches Monitoring und Risikomanagement für die oben dargestellten Maßnahmen werden in den Planunterlagen verbindlich festgelegt			
Unter Berücksichtigung von Wirkungsprognose und vorgesehenen Maßnahmen			
<input checked="" type="checkbox"/> tritt kein Verbotstatbestand des § 44 (1) Nr. 1 – 4 ein, so dass keine Ausnahme gem. § 45 Abs. 7 BNatSchG, ggf. in Verbindung mit Art. 16 FFH-RL erforderlich ist			
<input type="checkbox"/> liegen die Ausnahmevoraussetzungen gemäß § 45 Abs. 7 BNatSchG vor ggf. in Verbindung mit Art. 16 Abs. 1 FFH-RL			
<input type="checkbox"/> sind die Ausnahmevoraussetzungen des § 45 Abs. 7 BNatSchG in Verbindung mit Art. 16 Abs. 1 FFH-RL nicht erfüllt!			

Durch das Vorhaben betroffene Art:		Mauersegler (<i>Apus apus</i>) Blatt 1	
Allgemeine Angaben			
Schutzstatus und Gefährdungsstufe	<input type="checkbox"/> FFH-RL-Anhang IV-Art	RL Deutschland	--
	<input checked="" type="checkbox"/> Europäische Vogelart	RL Hessen	--
Erhaltungszustand in Hessen	<input type="checkbox"/> günstig (grün)	<input checked="" type="checkbox"/> ungünstig – unzureichend (gelb)	<input type="checkbox"/> ungünstig - schlecht (rot)
Erhaltungszustand in Deutschland	<input type="checkbox"/> günstig (grün)	<input type="checkbox"/> ungünstig – unzureichend (gelb)	<input type="checkbox"/> ungünstig - schlecht (rot)
Erhaltungszustand in der EU	<input type="checkbox"/> günstig (grün)	<input type="checkbox"/> ungünstig – unzureichend (gelb)	<input type="checkbox"/> ungünstig - schlecht (rot)
Lebensraumsprüche/Verhaltensweise	<i>Luftjäger; fliegt meist hoch auf der Jagd nach Fluginsekten, oft über besiedelten Bereichen; Brut in Mauerspaltten oder Nistkästen; starke synanthrope Bindung</i>		
Verbreitung	<i>In Deutschland und Hessen verbreitet</i>		
Vorhabensbezogene Angaben			
Vorkommen im Untersuchungsraum			
<input checked="" type="checkbox"/> nachgewiesen	<i>Vorkommen der Art wurden im Rahmen der aktuellen Kartierung für den Betrachtungsraum belegt; die Art wird hier als Nahrungsgast eingestuft</i>		
<input type="checkbox"/> sehr wahrscheinlich anzunehmen	<i>entfällt</i>		
Prognose und Bewertung der Tatbestände nach § 44 BNatSchG			
Entnahme, Beschädigung, Zerstörung von Fortpflanzungs-/Ruhestätten § 44 Abs.1 Nr. 3 BNatSchG)			
Können Fortpflanzungs- oder Ruhestätten aus der Natur entnommen, beschädigt oder zerstört werden? <i>Vermeidungsmaßnahmen zunächst unberücksichtigt</i>	<input type="checkbox"/> ja	<input checked="" type="checkbox"/> nein	<i>Keine Neststandortpotenziale im Vorhabensgebiet</i>
Sind Vermeidungs-Maßnahmen möglich?	<input type="checkbox"/> ja	<input type="checkbox"/> nein	<i>entfällt</i>
Wird die ökologische Funktion im räumlichen Zusammenhang ohne vorgezogene Ausgleichs-Maßnahmen (CEF) gewahrt (§ 44 (5) Satz 2 BNatSchG)? <i>Vermeidungsmaßnahmen berücksichtigt</i>	<input type="checkbox"/> ja	<input type="checkbox"/> nein	<i>entfällt</i>
Wenn nein – kann die ökologische Funktion durch vorgezogene Ausgleichs-Maßnahmen (CEF) gewährleistet werden?	<input type="checkbox"/> ja	<input type="checkbox"/> nein	<i>entfällt</i>
Der Verbotstatbestand ‚Entnahme, Beschädigung, Zerstörung von Fortpflanzungs- oder Ruhestätten‘ tritt ein.	<input type="checkbox"/> ja	<input checked="" type="checkbox"/> nein	

Durch das Vorhaben betroffene Art:		Mauersegler (<i>Apus apus</i>) Blatt 2	
Fang, Verletzung, Tötung wild lebender Tiere (§ 44 Abs. 1 Nr. 1 BNatSchG)			
Können Tiere gefangen, verletzt oder getötet werden? <i>Vermeidungsmaßnahmen zunächst unberücksichtigt</i>	<input type="checkbox"/> ja	<input checked="" type="checkbox"/> nein	<i>In Plangebiet nur als Nahrungsgast vertreten; daher ist der Verbotstatbestand aufgrund der Eingriffsarten ausschließbar</i>
Sind Vermeidungs-Maßnahmen möglich?	<input type="checkbox"/> ja	<input type="checkbox"/> nein	<i>entfällt</i>
Verbleibt unter Berücksichtigung der Vermeidungsmaßnahmen ein signifikant erhöhtes Verletzungs- oder Tötungsrisiko? <i>Wenn ja – Verbotsauslösung!</i>	<input type="checkbox"/> ja	<input type="checkbox"/> nein	<i>entfällt</i>
Der Verbotstatbestand ‚Fangen, Töten, Verletzen‘ tritt ein.			<input type="checkbox"/> ja <input checked="" type="checkbox"/> nein
Störungstatbestände (§ 44 Abs. 1 Nr. 2 BNatSchG)			
Können wild lebende Tiere während der Fortpflanzungs-, Aufzucht-, Mauser- Überwinterungs- und Wanderungszeiten erheblich gestört werden?	<input type="checkbox"/> ja	<input checked="" type="checkbox"/> nein	<i>Nutzt nur den Luftraum über dem Plangebiet; überwiegend große Flughöhe</i>
Sind Vermeidungs-Maßnahmen möglich?	<input type="checkbox"/> ja	<input type="checkbox"/> nein	<i>entfällt</i>
Wird eine erhebliche Störung durch obengenannte Maßnahmen vollständig vermieden	<input type="checkbox"/> ja	<input type="checkbox"/> nein	<i>entfällt</i>
Der Verbotstatbestand ‚erhebliche Störung‘ tritt ein.			<input type="checkbox"/> ja <input checked="" type="checkbox"/> nein
Entnahme von wild lebenden Pflanzen; Standortbeschädigung/-zerstörung (§ 44 (1) Nr. 4 BNatSchG)			
Entfällt grundsätzlich, da keine Pflanzenart betroffen ist			
Ausnahmegenehmigung nach § 45 Abs.7 BNatSchG erforderlich?			
Tritt einer der Verbotstatbestände nach § 44 (1) Nr. 1 bis 4 BNatSchG ein? <i>(Unter Berücksichtigung der Wirkungsprognose / der vorgesehenen Maßnahmen)</i>			<input type="checkbox"/> ja <input checked="" type="checkbox"/> nein
<input type="checkbox"/> Ausnahme erforderlich <i>Prüfung der Ausnahmevoraussetzungen</i>		<input checked="" type="checkbox"/> Ausnahme nicht erforderlich <i>Artenschutzprüfung abgeschlossen</i>	
Zusammenfassung			
Folgende fachlich geeigneten und zumutbaren Maßnahmen sind in den Planunterlagen dargestellt und berücksichtigt worden:			
<input type="checkbox"/> Vermeidungsmaßnahmen <input type="checkbox"/> CEF-Maßnahmen zur Funktionssicherung im räumlichen Zusammenhang <input type="checkbox"/> FCS-Maßnahmen zur Sicherung des derzeitigen Erhaltungszustandes der Population über den örtlichen Funktionsraum hinaus <input type="checkbox"/> Gegebenenfalls erforderliches Monitoring und Risikomanagement für die oben dargestellten Maßnahmen werden in den Planunterlagen verbindlich festgelegt			
Unter Berücksichtigung von Wirkungsprognose und vorgesehenen Maßnahmen			
<input checked="" type="checkbox"/> tritt kein Verbotstatbestand des § 44 (1) Nr. 1 – 4 ein, so dass keine Ausnahme gem. § 45 Abs. 7 BNatSchG, ggf. in Verbindung mit Art. 16 FFH-RL erforderlich ist <input type="checkbox"/> liegen die Ausnahmevoraussetzungen gemäß § 45 Abs. 7 BNatSchG vor ggf. in Verbindung mit Art. 16 Abs. 1 FFH-RL <input type="checkbox"/> sind die Ausnahmevoraussetzungen des § 45 Abs. 7 BNatSchG in Verbindung mit Art. 16 Abs. 1 FFH-RL nicht erfüllt!			

Durch das Vorhaben betroffene Art:		Mehlschwalbe (<i>Delichon urbica</i>) Blatt 1	
Allgemeine Angaben			
Schutzstatus und Gefährdungsstufe	<input type="checkbox"/> FFH-RL-Anhang IV-Art	RL Deutschland	V
	<input checked="" type="checkbox"/> Europäische Vogelart	RL Hessen	3
Erhaltungszustand in Hessen	<input type="checkbox"/> günstig (grün)	<input checked="" type="checkbox"/> ungünstig – unzureichend (gelb)	<input type="checkbox"/> ungünstig - schlecht (rot)
Erhaltungszustand in Deutschland	<input type="checkbox"/> günstig (grün)	<input type="checkbox"/> ungünstig – unzureichend (gelb)	<input type="checkbox"/> ungünstig - schlecht (rot)
Erhaltungszustand in der EU	<input type="checkbox"/> günstig (grün)	<input type="checkbox"/> ungünstig – unzureichend (gelb)	<input type="checkbox"/> ungünstig - schlecht (rot)
Lebensraumsprüche/Verhaltensweise	<i>Luftjäger; Koloniebrüter an menschlichen Bauwerken; benötigt feuchte Substrate für den Nestbau, besiedelt aber auch Nistkästen; starke synanthrope Bindung</i>		
Verbreitung	<i>In Deutschland und Hessen verbreitet</i>		
Vorhabensbezogene Angaben			
Vorkommen im Untersuchungsraum			
<input checked="" type="checkbox"/> nachgewiesen	<i>Vorkommen der Art wurden im Rahmen der aktuellen Kartierung für den Betrachtungsraum belegt; die Art wird hier als Nahrungsgast eingestuft</i>		
<input type="checkbox"/> sehr wahrscheinlich anzunehmen	<i>entfällt</i>		
Prognose und Bewertung der Tatbestände nach § 44 BNatSchG			
Entnahme, Beschädigung, Zerstörung von Fortpflanzungs-/Ruhestätten § 44 Abs.1 Nr. 3 BNatSchG)			
Können Fortpflanzungs- oder Ruhestätten aus der Natur entnommen, beschädigt oder zerstört werden? <i>Vermeidungsmaßnahmen zunächst unberücksichtigt</i>	<input type="checkbox"/> ja	<input checked="" type="checkbox"/> nein	<i>Keine Neststandortpotenziale im Vorhabensgebiet</i>
Sind Vermeidungs-Maßnahmen möglich?	<input type="checkbox"/> ja	<input type="checkbox"/> nein	<i>entfällt</i>
Wird die ökologische Funktion im räumlichen Zusammenhang ohne vorgezogene Ausgleichs-Maßnahmen (CEF) gewahrt (§ 44 (5) Satz 2 BNatSchG)? <i>Vermeidungsmaßnahmen berücksichtigt</i>	<input type="checkbox"/> ja	<input type="checkbox"/> nein	<i>entfällt</i>
Wenn nein – kann die ökologische Funktion durch vorgezogene Ausgleichs-Maßnahmen (CEF) gewährleistet werden?	<input type="checkbox"/> ja	<input type="checkbox"/> nein	<i>entfällt</i>
Der Verbotstatbestand ‚Entnahme, Beschädigung, Zerstörung von Fortpflanzungs- oder Ruhestätten‘ tritt ein.	<input type="checkbox"/> ja	<input checked="" type="checkbox"/> nein	

Durch das Vorhaben betroffene Art:		Mehlschwalbe (<i>Delichon urbica</i>) Blatt 2	
Fang, Verletzung, Tötung wild lebender Tiere (§ 44 Abs. 1 Nr. 1 BNatSchG)			
Können Tiere gefangen, verletzt oder getötet werden? <i>Vermeidungsmaßnahmen zunächst unberücksichtigt</i>	<input type="checkbox"/> ja	<input checked="" type="checkbox"/> nein	<i>In Plangebiet nur als Nahrungsgast vertreten; daher ist der Verbotstatbestand aufgrund der Eingriffsarten ausschließbar</i>
Sind Vermeidungs-Maßnahmen möglich?	<input type="checkbox"/> ja	<input type="checkbox"/> nein	<i>entfällt</i>
Verbleibt unter Berücksichtigung der Vermeidungsmaßnahmen ein signifikant erhöhtes Verletzungs- oder Tötungsrisiko? <i>Wenn ja – Verbotsauslösung!</i>	<input type="checkbox"/> ja	<input type="checkbox"/> nein	<i>entfällt</i>
Der Verbotstatbestand ‚Fangen, Töten, Verletzen‘ tritt ein.			<input type="checkbox"/> ja <input checked="" type="checkbox"/> nein
Störungstatbestände (§ 44 Abs. 1 Nr. 2 BNatSchG)			
Können wild lebende Tiere während der Fortpflanzungs-, Aufzucht-, Mauser- Überwinterungs- und Wanderungszeiten erheblich gestört werden?	<input type="checkbox"/> ja	<input checked="" type="checkbox"/> nein	<i>Nutzt nur den Luftraum über dem Plangebiet</i>
Sind Vermeidungs-Maßnahmen möglich?	<input type="checkbox"/> ja	<input type="checkbox"/> nein	<i>entfällt</i>
Wird eine erhebliche Störung durch obengenannte Maßnahmen vollständig vermieden	<input type="checkbox"/> ja	<input type="checkbox"/> nein	<i>entfällt</i>
Der Verbotstatbestand ‚erhebliche Störung‘ tritt ein.			<input type="checkbox"/> ja <input checked="" type="checkbox"/> nein
Entnahme von wild lebenden Pflanzen; Standortbeschädigung/-zerstörung (§ 44 (1) Nr. 4 BNatSchG)			
Entfällt grundsätzlich, da keine Pflanzenart betroffen ist			
Ausnahmegenehmigung nach § 45 Abs.7 BNatSchG erforderlich?			
Tritt einer der Verbotstatbestände nach § 44 (1) Nr. 1 bis 4 BNatSchG ein? <i>(Unter Berücksichtigung der Wirkungsprognose / der vorgesehenen Maßnahmen)</i>			<input type="checkbox"/> ja <input checked="" type="checkbox"/> nein
<input type="checkbox"/> Ausnahme erforderlich <i>Prüfung der Ausnahmevoraussetzungen</i>		<input checked="" type="checkbox"/> Ausnahme nicht erforderlich <i>Artenschutzprüfung abgeschlossen</i>	
Zusammenfassung			
Folgende fachlich geeigneten und zumutbaren Maßnahmen sind in den Planunterlagen dargestellt und berücksichtigt worden:			
<input type="checkbox"/> Vermeidungsmaßnahmen			
<input type="checkbox"/> CEF-Maßnahmen zur Funktionssicherung im räumlichen Zusammenhang			
<input type="checkbox"/> FCS-Maßnahmen zur Sicherung des derzeitigen Erhaltungszustandes der Population über den örtlichen Funktionsraum hinaus			
<input type="checkbox"/> Gegebenenfalls erforderliches Monitoring und Risikomanagement für die oben dargestellten Maßnahmen werden in den Planunterlagen verbindlich festgelegt			
Unter Berücksichtigung von Wirkungsprognose und vorgesehenen Maßnahmen			
<input checked="" type="checkbox"/> tritt kein Verbotstatbestand des § 44 (1) Nr. 1 – 4 ein, so dass keine Ausnahme gem. § 45 Abs. 7 BNatSchG, ggf. in Verbindung mit Art. 16 FFH-RL erforderlich ist			
<input type="checkbox"/> liegen die Ausnahmevoraussetzungen gemäß § 45 Abs. 7 BNatSchG vor ggf. in Verbindung mit Art. 16 Abs. 1 FFH-RL			
<input type="checkbox"/> sind die Ausnahmevoraussetzungen des § 45 Abs. 7 BNatSchG in Verbindung mit Art. 16 Abs. 1 FFH-RL nicht erfüllt!			

Durch das Vorhaben betroffene Art:		Rauchschwalbe (<i>Hirundo rustica</i>) Blatt 1	
Allgemeine Angaben			
Schutzstatus und Gefährdungsstufe	<input type="checkbox"/> FFH-RL-Anhang IV-Art	RL Deutschland	V
	<input checked="" type="checkbox"/> Europäische Vogelart	RL Hessen	3
Erhaltungszustand in Hessen	<input type="checkbox"/> günstig (grün)	<input checked="" type="checkbox"/> ungünstig – unzureichend (gelb)	<input type="checkbox"/> ungünstig – schlecht (rot)
Erhaltungszustand in Deutschland	<input type="checkbox"/> günstig (grün)	<input type="checkbox"/> ungünstig – unzureichend (gelb)	<input type="checkbox"/> ungünstig – schlecht (rot)
Erhaltungszustand in der EU	<input type="checkbox"/> günstig (grün)	<input type="checkbox"/> ungünstig – unzureichend (gelb)	<input type="checkbox"/> ungünstig – schlecht (rot)
Lebensraumsprüche/Verhaltensweise	<i>Luftjäger; Vorkommen auf Einzelgehöfte und kleinere Dörfer mit landwirtschaftlichen Betrieben konzentriert, selten in Städten; baut ihre Nester gewöhnlich in Ställe und profitiert dabei von dem damit verbundenen Insektenreichtum; starke synanthrope Bindung</i>		
Verbreitung	<i>In Deutschland und Hessen verbreitet</i>		
Vorhabensbezogene Angaben			
Vorkommen im Untersuchungsraum			
<input checked="" type="checkbox"/> nachgewiesen	<i>Vorkommen der Art wurden im Rahmen der aktuellen Kartierung für den Betrachtungsraum nachgewiesen; aufgrund der strukturellen Gegebenheiten in Verbindung mit den Beobachtungsdaten wird die Rauchschwalbe als Nahrungsgast eingestuft.</i>		
<input type="checkbox"/> sehr wahrscheinlich anzunehmen	<i>entfällt</i>		
Prognose und Bewertung der Tatbestände nach § 44 BNatSchG			
Entnahme, Beschädigung, Zerstörung von Fortpflanzungs-/Ruhestätten § 44 Abs.1 Nr. 3 BNatSchG)			
Können Fortpflanzungs- oder Ruhestätten aus der Natur entnommen, beschädigt oder zerstört werden? <i>Vermeidungsmaßnahmen zunächst unberücksichtigt</i>	<input type="checkbox"/> ja	<input checked="" type="checkbox"/> nein	<i>Im relevanten Eingriffsraum fehlen die strukturellen Voraussetzungen für einen Neststandort völlig; nur als Gastvogelart beobachtet</i>
Sind Vermeidungs-Maßnahmen möglich?	<input type="checkbox"/> ja	<input type="checkbox"/> nein	<i>entfällt</i>
Wird die ökologische Funktion im räumlichen Zusammenhang ohne vorgezogene Ausgleichs-Maßnahmen (CEF) gewahrt (§ 44 (5) Satz 2 BNatSchG)? <i>Vermeidungsmaßnahmen berücksichtigt</i>	<input type="checkbox"/> ja	<input type="checkbox"/> nein	<i>entfällt</i>
Wenn nein – kann die ökologische Funktion durch vorgezogene Ausgleichs-Maßnahmen (CEF) gewährleistet werden?	<input type="checkbox"/> ja	<input type="checkbox"/> nein	<i>entfällt</i>
Der Verbotstatbestand ‚Entnahme, Beschädigung, Zerstörung von Fortpflanzungs- oder Ruhestätten‘ tritt ein.	<input type="checkbox"/> ja	<input checked="" type="checkbox"/> nein	

Durch das Vorhaben betroffene Art:		Rauchschwalbe (<i>Hirundo rustica</i>) Blatt 2	
Fang, Verletzung, Tötung wild lebender Tiere (§ 44 Abs. 1 Nr. 1 BNatSchG)			
Können Tiere gefangen, verletzt oder getötet werden? <i>Vermeidungsmaßnahmen zunächst unberücksichtigt</i>	<input type="checkbox"/> ja	<input checked="" type="checkbox"/> nein	<i>Keine Neststandorte im geplanten Eingriffsraum, weshalb auch keine Gelege oder Nestlinge betroffen sein werden.</i>
Sind Vermeidungs-Maßnahmen möglich?	<input type="checkbox"/> ja	<input type="checkbox"/> nein	entfällt
Verbleibt unter Berücksichtigung der Vermeidungsmaßnahmen ein signifikant erhöhtes Verletzungs- oder Tötungsrisiko? <i>Wenn ja – Verbotsauslösung!</i>	<input type="checkbox"/> ja	<input type="checkbox"/> nein	entfällt
Der Verbotstatbestand ‚Fangen, Töten, Verletzen‘ tritt ein.			<input type="checkbox"/> ja <input checked="" type="checkbox"/> nein
Störungstatbestände (§ 44 Abs. 1 Nr. 2 BNatSchG)			
Können wild lebende Tiere während der Fortpflanzungs-, Aufzucht-, Mauser- Überwinterungs- und Wanderungszeiten erheblich gestört werden?	<input type="checkbox"/> ja	<input checked="" type="checkbox"/> nein	<i>Nutzt nur den Luftraum über dem Plangebiet</i>
Sind Vermeidungs-Maßnahmen möglich?	<input type="checkbox"/> ja	<input type="checkbox"/> nein	entfällt
Wird eine erhebliche Störung durch obengenannte Maßnahmen vollständig vermieden	<input type="checkbox"/> ja	<input type="checkbox"/> nein	entfällt
Der Verbotstatbestand ‚erhebliche Störung‘ tritt ein.			<input type="checkbox"/> ja <input checked="" type="checkbox"/> nein
Entnahme von wild lebenden Pflanzen; Standortbeschädigung/-zerstörung (§ 44 (1) Nr. 4 BNatSchG)			
Entfällt grundsätzlich, da keine Pflanzenart betroffen ist			
Ausnahmegenehmigung nach § 45 Abs.7 BNatSchG erforderlich?			
Tritt einer der Verbotstatbestände nach § 44 (1) Nr. 1 bis 4 BNatSchG ein? <i>(Unter Berücksichtigung der Wirkungsprognose / der vorgesehenen Maßnahmen)</i>			<input type="checkbox"/> ja <input checked="" type="checkbox"/> nein
<input type="checkbox"/> Ausnahme erforderlich <i>Prüfung der Ausnahmevoraussetzungen</i>		<input checked="" type="checkbox"/> Ausnahme nicht erforderlich <i>Artenschutzprüfung abgeschlossen</i>	
Zusammenfassung			
Folgende fachlich geeigneten und zumutbaren Maßnahmen sind in den Planunterlagen dargestellt und berücksichtigt worden:			
<input type="checkbox"/> Vermeidungsmaßnahmen			
<input type="checkbox"/> CEF-Maßnahmen zur Funktionssicherung im räumlichen Zusammenhang			
<input type="checkbox"/> FCS-Maßnahmen zur Sicherung des derzeitigen Erhaltungszustandes der Population über den örtlichen Funktionsraum hinaus			
<input type="checkbox"/> Gegebenenfalls erforderliches Monitoring und Risikomanagement für die oben dargestellten Maßnahmen werden in den Planunterlagen verbindlich festgelegt			
Unter Berücksichtigung von Wirkungsprognose und vorgesehenen Maßnahmen			
<input checked="" type="checkbox"/> tritt kein Verbotstatbestand des § 44 (1) Nr. 1 – 4 ein, so dass keine Ausnahme gem. § 45 Abs. 7 BNatSchG, ggf. in Verbindung mit Art. 16 FFH-RL erforderlich ist			
<input type="checkbox"/> liegen die Ausnahmevoraussetzungen gemäß § 45 Abs. 7 BNatSchG vor ggf. in Verbindung mit Art. 16 Abs. 1 FFH-RL			
<input type="checkbox"/> sind die Ausnahmevoraussetzungen des § 45 Abs. 7 BNatSchG in Verbindung mit Art. 16 Abs. 1 FFH-RL nicht erfüllt!			

Durch das Vorhaben betroffene Art:		Rotmilan (<i>Milvus milvus</i>) Blatt 1	
Allgemeine Angaben			
Schutzstatus und Gefährdungsstufe	<input type="checkbox"/> FFH-RL-Anhang IV-Art <input checked="" type="checkbox"/> Europäische Vogelart	RL Deutschland V RL Hessen --	
Erhaltungszustand in Hessen	<input type="checkbox"/> günstig (grün)	<input checked="" type="checkbox"/> ungünstig – unzureichend (gelb)	<input type="checkbox"/> ungünstig - schlecht (rot)
Erhaltungszustand in Deutschland	<input type="checkbox"/> günstig (grün)	<input type="checkbox"/> ungünstig – unzureichend (gelb)	<input type="checkbox"/> ungünstig - schlecht (rot)
Erhaltungszustand in der EU	<input type="checkbox"/> günstig (grün)	<input type="checkbox"/> ungünstig – unzureichend (gelb)	<input type="checkbox"/> ungünstig - schlecht (rot)
Lebensraumsprüche/Verhaltensweise	<i>Bruthabitate sind bevorzugt lichte, exponierte Buchen-Altholzbestände, wobei die eigentlichen Brutplätze meist nahe des Waldrandes auf großkronigen Bäumen (Buchen, Eichen, Kiefer) angelegt werden; Nahrungshabitat ist die strukturreiche, offene Kulturlandschaft der Mittelgebirge, Siedlungsränder sowie Mülldeponien und Verkehrswege</i>		
Verbreitung	<i>In Deutschland und Hessen verbreitet; wobei in Südhessen Bestandsausdünnungen zu beobachten sind</i>		
Vorhabensbezogene Angaben			
Vorkommen im Untersuchungsraum			
<input checked="" type="checkbox"/> nachgewiesen	<i>Vorkommen der Art wurden im Rahmen der aktuellen Kartierung für den Betrachtungsraum nachgewiesen; aufgrund der strukturellen Gegebenheiten in Verbindung mit den Beobachtungsdaten wird der Rotmilan als Nahrungsgast eingestuft.</i>		
<input type="checkbox"/> sehr wahrscheinlich anzunehmen	<i>entfällt</i>		
Prognose und Bewertung der Tatbestände nach § 44 BNatSchG			
Entnahme, Beschädigung, Zerstörung von Fortpflanzungs-/Ruhestätten § 44 Abs.1 Nr. 3 BNatSchG)			
Können Fortpflanzungs- oder Ruhestätten aus der Natur entnommen, beschädigt oder zerstört werden? <i>Vermeidungsmaßnahmen zunächst unberücksichtigt</i>	<input type="checkbox"/> ja	<input checked="" type="checkbox"/> nein	<i>Im relevanten Wirkungsbereich waren keine Bruthabitate des Rotmilans nachweisbar; nur Gastvogelart.</i>
Sind Vermeidungs-Maßnahmen möglich?	<input type="checkbox"/> ja	<input type="checkbox"/> nein	<i>entfällt</i>
Wird die ökologische Funktion im räumlichen Zusammenhang ohne vorgezogene Ausgleichs-Maßnahmen (CEF) gewahrt (§ 44 (5) Satz 2 BNatSchG)? <i>Vermeidungsmaßnahmen berücksichtigt</i>	<input type="checkbox"/> ja	<input type="checkbox"/> nein	<i>entfällt</i>
Wenn nein – kann die ökologische Funktion durch vorgezogene Ausgleichs-Maßnahmen (CEF) gewährleistet werden?	<input type="checkbox"/> ja	<input type="checkbox"/> nein	<i>entfällt</i>
Der Verbotstatbestand ‚Entnahme, Beschädigung, Zerstörung von Fortpflanzungs- oder Ruhestätten‘ tritt ein.	<input type="checkbox"/> ja	<input checked="" type="checkbox"/> nein	

Durch das Vorhaben betroffene Art:		Rotmilan (<i>Milvus milvus</i>) Blatt 2	
Fang, Verletzung, Tötung wild lebender Tiere (§ 44 Abs. 1 Nr. 1 BNatSchG)			
Können Tiere gefangen, verletzt oder getötet werden? <i>Vermeidungsmaßnahmen zunächst unberücksichtigt</i>	<input type="checkbox"/> ja	<input checked="" type="checkbox"/> nein	<i>Keinen Horststandort im geplanten Eingriffsraum, weshalb auch keine Gelege oder Nestlinge betroffen sein werden.</i>
Sind Vermeidungs-Maßnahmen möglich?	<input type="checkbox"/> ja	<input type="checkbox"/> nein	entfällt
Verbleibt unter Berücksichtigung der Vermeidungsmaßnahmen ein signifikant erhöhtes Verletzungs- oder Tötungsrisiko? <i>Wenn ja – Verbotsauslösung!</i>	<input type="checkbox"/> ja	<input type="checkbox"/> nein	entfällt
Der Verbotstatbestand ‚Fangen, Töten, Verletzen‘ tritt ein.			<input type="checkbox"/> ja <input checked="" type="checkbox"/> nein
Störungstatbestände (§ 44 Abs. 1 Nr. 2 BNatSchG)			
Können wild lebende Tiere während der Fortpflanzungs-, Aufzucht-, Mauser- Überwinterungs- und Wanderungszeiten erheblich gestört werden?	<input type="checkbox"/> ja	<input checked="" type="checkbox"/> nein	<i>Innerhalb der störökologisch bedeutsamen Wirkzone ist kein Brutplatz vorhanden</i>
Sind Vermeidungs-Maßnahmen möglich?	<input type="checkbox"/> ja	<input type="checkbox"/> nein	entfällt
Wird eine erhebliche Störung durch obengenannte Maßnahmen vollständig vermieden	<input type="checkbox"/> ja	<input type="checkbox"/> nein	entfällt
Der Verbotstatbestand ‚erhebliche Störung‘ tritt ein.			<input type="checkbox"/> ja <input checked="" type="checkbox"/> nein
Entnahme von wild lebenden Pflanzen; Standortbeschädigung/-zerstörung (§ 44 (1) Nr. 4 BNatSchG)			
Entfällt grundsätzlich, da keine Pflanzenart betroffen ist			
Ausnahmegenehmigung nach § 45 Abs.7 BNatSchG erforderlich?			
Tritt einer der Verbotstatbestände nach § 44 (1) Nr. 1 bis 4 BNatSchG ein? <i>(Unter Berücksichtigung der Wirkungsprognose / der vorgesehenen Maßnahmen)</i>			<input type="checkbox"/> ja <input checked="" type="checkbox"/> nein
<input type="checkbox"/> Ausnahme erforderlich <i>Prüfung der Ausnahmevoraussetzungen</i>		<input checked="" type="checkbox"/> Ausnahme nicht erforderlich <i>Artenschutzprüfung abgeschlossen</i>	
Zusammenfassung			
Folgende fachlich geeigneten und zumutbaren Maßnahmen sind in den Planunterlagen dargestellt und berücksichtigt worden:			
<input type="checkbox"/> Vermeidungsmaßnahmen			
<input type="checkbox"/> CEF-Maßnahmen zur Funktionssicherung im räumlichen Zusammenhang			
<input type="checkbox"/> FCS-Maßnahmen zur Sicherung des derzeitigen Erhaltungszustandes der Population über den örtlichen Funktionsraum hinaus			
<input type="checkbox"/> Gegebenenfalls erforderliches Monitoring und Risikomanagement für die oben dargestellten Maßnahmen werden in den Planunterlagen verbindlich festgelegt			
Unter Berücksichtigung von Wirkungsprognose und vorgesehenen Maßnahmen			
<input checked="" type="checkbox"/> tritt kein Verbotstatbestand des § 44 (1) Nr. 1 – 4 ein, so dass keine Ausnahme gem. § 45 Abs. 7 BNatSchG, ggf. in Verbindung mit Art. 16 FFH-RL erforderlich ist			
<input type="checkbox"/> liegen die Ausnahmevoraussetzungen gemäß § 45 Abs. 7 BNatSchG vor ggf. in Verbindung mit Art. 16 Abs. 1 FFH-RL			
<input type="checkbox"/> sind die Ausnahmevoraussetzungen des § 45 Abs. 7 BNatSchG in Verbindung mit Art. 16 Abs. 1 FFH-RL nicht erfüllt!			

Durch das Vorhaben betroffene Art:		Stieglitz (<i>Carduelis carduelis</i>) Blatt 1	
Allgemeine Angaben			
Schutzstatus und Gefährdungsstufe	<input type="checkbox"/> FFH-RL-Anhang IV-Art	RL Deutschland	--
	<input checked="" type="checkbox"/> Europäische Vogelart	RL Hessen	V
Erhaltungszustand in Hessen	<input type="checkbox"/> günstig (grün)	<input checked="" type="checkbox"/> ungünstig – unzureichend (gelb)	<input type="checkbox"/> ungünstig - schlecht (rot)
Erhaltungszustand in Deutschland	<input type="checkbox"/> günstig (grün)	<input type="checkbox"/> ungünstig – unzureichend (gelb)	<input type="checkbox"/> ungünstig - schlecht (rot)
Erhaltungszustand in der EU	<input type="checkbox"/> günstig (grün)	<input type="checkbox"/> ungünstig – unzureichend (gelb)	<input type="checkbox"/> ungünstig - schlecht (rot)
Lebensraumansprüche/Verhaltensweise	<i>Besiedelt häufig offenes Gelände mit eingestreuten Gehölzstrukturen oder Waldränder, aber auch lichte Wälder, Parks und Obstgärten; die Nester werden immer relativ hoch, oft in Astgabeln weit außen von Seitenzweigen angelegt (kleiner Baumfreibrüter)</i>		
Verbreitung	<i>In Deutschland und Hessen flächendeckend vorkommend</i>		
Vorhabensbezogene Angaben			
Vorkommen im Untersuchungsraum			
<input checked="" type="checkbox"/> nachgewiesen	<i>Vorkommen der Art wurden im Rahmen der aktuellen Kartierung für den Betrachtungsraum nachgewiesen; aufgrund der strukturellen Gegebenheiten in Verbindung mit den Beobachtungsdaten wird der Stieglitz jedoch nur als Nahrungsgast eingestuft.</i>		
<input type="checkbox"/> sehr wahrscheinlich anzunehmen	<i>entfällt</i>		
Prognose und Bewertung der Tatbestände nach § 44 BNatSchG			
Entnahme, Beschädigung, Zerstörung von Fortpflanzungs-/Ruhestätten § 44 Abs.1 Nr. 3 BNatSchG)			
Können Fortpflanzungs- oder Ruhestätten aus der Natur entnommen, beschädigt oder zerstört werden? <i>Vermeidungsmaßnahmen zunächst unberücksichtigt</i>	<input type="checkbox"/> ja	<input checked="" type="checkbox"/> nein	<i>Im relevanten Eingriffsraum waren keine Bruthabitate des Stieglitzes nachweisbar; nur als Gastvogelart nachgewiesen</i>
Sind Vermeidungs-Maßnahmen möglich?	<input type="checkbox"/> ja	<input type="checkbox"/> nein	<i>entfällt</i>
Wird die ökologische Funktion im räumlichen Zusammenhang ohne vorgezogene Ausgleichs-Maßnahmen (CEF) gewahrt (§ 44 (5) Satz 2 BNatSchG)? <i>Vermeidungsmaßnahmen berücksichtigt</i>	<input type="checkbox"/> ja	<input type="checkbox"/> nein	<i>entfällt</i>
Wenn nein – kann die ökologische Funktion durch vorgezogene Ausgleichs-Maßnahmen (CEF) gewährleistet werden?	<input type="checkbox"/> ja	<input type="checkbox"/> nein	<i>entfällt</i>
Der Verbotstatbestand ‚Entnahme, Beschädigung, Zerstörung von Fortpflanzungs- oder Ruhestätten‘ tritt ein.	<input type="checkbox"/> ja	<input checked="" type="checkbox"/> nein	

Durch das Vorhaben betroffene Art:		Stieglitz (<i>Carduelis carduelis</i>) Blatt 2	
Fang, Verletzung, Tötung wild lebender Tiere (§ 44 Abs. 1 Nr. 1 BNatSchG)			
Können Tiere gefangen, verletzt oder getötet werden? <i>Vermeidungsmaßnahmen zunächst unberücksichtigt</i>	<input type="checkbox"/> ja	<input checked="" type="checkbox"/> nein	<i>Keine Neststandorte im geplanten Eingriffsraum, weshalb auch keine Gelege oder Nestlinge betroffen sein werden.</i>
Sind Vermeidungs-Maßnahmen möglich?	<input type="checkbox"/> ja	<input type="checkbox"/> nein	entfällt
Verbleibt unter Berücksichtigung der Vermeidungsmaßnahmen ein signifikant erhöhtes Verletzungs- oder Tötungsrisiko? <i>Wenn ja – Verbotsauslösung!</i>	<input type="checkbox"/> ja	<input type="checkbox"/> nein	entfällt
Der Verbotstatbestand ‚Fangen, Töten, Verletzen‘ tritt ein.			<input type="checkbox"/> ja <input checked="" type="checkbox"/> nein
Störungstatbestände (§ 44 Abs. 1 Nr. 2 BNatSchG)			
Können wild lebende Tiere während der Fortpflanzungs-, Aufzucht-, Mauser- Überwinterungs- und Wanderungszeiten erheblich gestört werden?	<input type="checkbox"/> ja	<input checked="" type="checkbox"/> nein	<i>Die Art nutzt aktuell im Bereich des Vorhabensgebietes keine entsprechenden Habitatkomplexe</i>
Sind Vermeidungs-Maßnahmen möglich?	<input type="checkbox"/> ja	<input type="checkbox"/> nein	entfällt
Wird eine erhebliche Störung durch obengenannte Maßnahmen vollständig vermieden	<input type="checkbox"/> ja	<input type="checkbox"/> nein	entfällt
Der Verbotstatbestand ‚erhebliche Störung‘ tritt ein.			<input type="checkbox"/> ja <input checked="" type="checkbox"/> nein
Entnahme von wild lebenden Pflanzen; Standortbeschädigung/-zerstörung (§ 44 (1) Nr. 4 BNatSchG)			
Entfällt grundsätzlich, da keine Pflanzenart betroffen ist			
Ausnahmegenehmigung nach § 45 Abs.7 BNatSchG erforderlich?			
Tritt einer der Verbotstatbestände nach § 44 (1) Nr. 1 bis 4 BNatSchG ein? <i>(Unter Berücksichtigung der Wirkungsprognose / der vorgesehenen Maßnahmen)</i>			<input type="checkbox"/> ja <input checked="" type="checkbox"/> nein
<input type="checkbox"/> Ausnahme erforderlich <i>Prüfung der Ausnahmevoraussetzungen</i>		<input checked="" type="checkbox"/> Ausnahme nicht erforderlich <i>Artenschutzprüfung abgeschlossen</i>	
Zusammenfassung			
Folgende fachlich geeigneten und zumutbaren Maßnahmen sind in den Planunterlagen dargestellt und berücksichtigt worden:			
<input type="checkbox"/> Vermeidungsmaßnahmen			
<input type="checkbox"/> CEF-Maßnahmen zur Funktionssicherung im räumlichen Zusammenhang			
<input type="checkbox"/> FCS-Maßnahmen zur Sicherung des derzeitigen Erhaltungszustandes der Population über den örtlichen Funktionsraum hinaus			
<input type="checkbox"/> Gegebenenfalls erforderliches Monitoring und Risikomanagement für die oben dargestellten Maßnahmen werden in den Planunterlagen verbindlich festgelegt			
Unter Berücksichtigung von Wirkungsprognose und vorgesehenen Maßnahmen			
<input checked="" type="checkbox"/> tritt kein Verbotstatbestand des § 44 (1) Nr. 1 – 4 ein, so dass keine Ausnahme gem. § 45 Abs. 7 BNatSchG, ggf. in Verbindung mit Art. 16 FFH-RL erforderlich ist			
<input type="checkbox"/> liegen die Ausnahmevoraussetzungen gemäß § 45 Abs. 7 BNatSchG vor ggf. in Verbindung mit Art. 16 Abs. 1 FFH-RL			
<input type="checkbox"/> sind die Ausnahmevoraussetzungen des § 45 Abs. 7 BNatSchG in Verbindung mit Art. 16 Abs. 1 FFH-RL nicht erfüllt!			

Kartenteil





